



**CALONOX 2 SIGHT**  
**CALONOX 2 SIGHT – LRF**

Návod

## PREDSLOV

Vážení zákazníci a vážené zákazničky, prajeme vám príjemné a efektívne používanie vášho nového produktu od spoločnosti Leica.

Aby ste mohli naplno využívať všetky funkcie svojho produktu, prečítajte si najskôr tento návod.

Používajte produkt iba podľa pokynov a odporúčaní uvedených v tomto návode. Iba tak bude možné zaručiť bezpečnú a jednoduchú obsluhu.

Všetky informácie o produkte sú k dispozícii na:

<https://leica-camera.com/calonox>

Spoločnosť Leica Camera AG

**Pred prvým použitím produktu si najskôr prečítajte kapitoly „Bezpečnostné pokyny“ a „Dôležité upozornenia“, aby ste predišli poškodeniu produktu, ako aj prípadným zraneniam a iným druhom ohrozenia.**

## ROZSAH DODÁVKY

Balenie so zariadením štandardne\* obsahuje nasledujúce súčasti:

- zariadenie Leica Calonox 2 Sight, resp. Leica Calonox 2 Sight LRF,
- cordurové puzdro,
- nabíjací kábel,
- popruh na nosenie,
- stručný návod,
- handrička na čistenie optiky,
- gumená očnica,
- výklopné viečko Tenebraex,
- skúšobný certifikát.

## NÁHRADNÉ DIELY/PRÍSLUŠENSTVO

Podrobnosti o aktuálnom sortimente náhradných dielov a príslušenstva vám poskytnú pracovníci oddelenia technickej podpory spoločnosti Leica alebo váš špecializovaný predajca produktov značky Leica.

<https://leica-camera.com/dealer-locator>

\*Skutočný obsah balenia sa môže líšiť v závislosti od daného vyhotovenia.

## PRÁVNE UPOZORNENIA

### PRÁVNE UPOZORNENIA K TOMUTO NÁVODU

#### AUTORSKÉ PRÁVA

Všetky práva vyhradené.

Na všetky texty, obrázky a grafiky sa vzťahujú autorské práva a ďalšie zákony na ochranu duševného vlastníctva. Nesmú sa nijako kopírovať, upravovať ani používať na komerčné účely alebo na účely poskytnutia tretím stranám.

#### ZNAČKY A LOGÁ

Značky a logá použité v dokumente sú chránené ochranné známky. Bez predchádzajúceho súhlasu spoločnosti Leica Camera AG je používanie týchto ochranných známk a log zakázané.

#### LICENČNÉ PRÁVA

Spoločnosť Leica Camera AG vám chce poskytnúť inovatívnu dokumentáciu plnú užitočných informácií. Vzhľadom na jej kreatívnu štruktúru si vás však dovoľujeme upozorniť, že spoločnosť Leica Camera AG musí chrániť svoje duševné vlastníctvo, a to vrátane patentov, ochranných známk a autorských práv, a táto dokumentácia neposkytuje žiadne licenčné práva na duševné vlastníctvo spoločnosti Leica Camera AG.

## REGULAČNÉ UPOZORNENIA

Dátum výroby vášho produktu je vyznačený na nálepkách na balení. Je uvedený vo formáte rok/mesiac/deň.

- ▶ Stlačením tlačidla ponuky otvorte hlavnú ponuku.
- ▶ V hlavnej ponuke prejdite pomocou tlačidla so šípkou nadol na položku „Settings“.
- ▶ Stlačením tlačidla ponuky aktivujte podponuku „Settings“.
- ▶ V ponuke nastavení prejdite pomocou tlačidla so šípkou nadol na položku „Info“.
- ▶ Stlačením tlačidla ponuky otvorte stránku s informáciami.

#### TECHNICKÉ ÚDAJE

Po redakčnej uzávierke mohlo dôjsť pri produktoch a službách k určitým zmenám. Výrobca si počas dodacej lehoty vyhradzuje právo na konštrukčné alebo dizajnové zmeny, odchýlky vo farebnom vyhotovení a zmeny v rozsahu dodávky alebo poskytovaných služieb za predpokladu, že zmeny alebo odchýlky sú pre zákazníka vzhľadom na záujmy spoločnosti Leica Camera AG primerané. V tejto súvislosti si spoločnosť Leica Camera AG vyhradzuje právo na zmeny, ako aj právo na chyby a omyly. Na obrázkoch môže byť znázornené aj príslušenstvo, dodatočné vybavenie alebo iné položky, ktoré nepatria do štandardného rozsahu dodávky alebo poskytovaných služieb. Na jednotlivých stranách môžu byť uvedené aj typy a služby, ktoré v niektorých krajinách nie sú súčasťou ponuky.

## TECHNICKÉ ÚDAJE LASERA

Trieda lasera	IEC/EN trieda 1
Vlnová dĺžka (nm)	905
Výstupný výkon (mW)	0,832 mW
Divergencia žiarenia (mrad)	8 mrad × 4 mrad

**TRIEDA 1  
LASEROVÝ  
PRODUKT**

Spĺňa 21 CFR 1040.10 a 1040.11 okrem súladu s normou IEC 60825-1 vyd. 3, ako je uvedené vo vyhláske Laser Notice č. 56 z 8. mája 2019.

## OZNAČENIE CE

Označenie CE našich produktov potvrdzuje dodržanie základných požiadaviek platných smerníc EÚ.

### Slovensky

#### Vyhlasenie o zhode (DoC)

Spoločnosť „Leica Camera AG“ týmto potvrdzuje, že tento výrobok spĺňa základné požiadavky a ďalšie príslušné ustanovenia smernice 2014/53/EÚ.

Zákazníci si môžu kópiu originálneho vyhlásenia o zhode platného pre naše produkty so zariadeniami na bezdrôtový prenos stiahnuť z nášho servera s týmto vyhlásením:

[www.cert.leica-camera.com](http://www.cert.leica-camera.com)

V prípade ďalších otázok kontaktujte oddelenie technickej podpory produktov spoločnosti Leica Camera AG: Am Leitz-Park 5, 35578 Wetzlar, Nemecko

#### V závislosti od produktu (pozri Technické údaje)

Typ	Frekvenčné pásmo (stredná frekvencia)	Maximálny výkon (dBm E.I.R.P.)
WLAN	2 400 – 2 484 MHz	20
Bezdrôtová technológia Bluetooth®	2 402 - 2 480 MHz	10

Dátum výroby je uvedený na nálepkách v záručnom liste a na baleňi. Číslice označujú RRRR/MM/DD.

## LIKVIDÁCIA ELEKTRICKÝCH A ELEKTRONICKÝCH ZARIADENÍ



(Platí pre krajiny EÚ a ostatné európske krajiny so systémami separovaného zberu odpadu.)

Toto zariadenie obsahuje elektrické a/alebo elektronické súčiastky, a preto sa nesmie likvidovať s bežným odpadom z domácnosti. Namiesto toho je potrebné ho odovzdať na príslušných zberných miestach, ktoré poskytujú obce na účely recyklácie odpadu.

Táto služba je pre vás bezplatná. Ak samotné zariadenie obsahuje vymeniteľné batérie alebo akumulátory, musíte ich vopred vybrať a v prípade potreby zlikvidovať v súlade s danými predpismi.

Ďalšie informácie týkajúce sa tejto témy vám poskytnú na miestnom úrade, v spoločnosti zaoberajúcej sa likvidáciou odpadu alebo v obchode, kde ste toto zariadenie zakúpili.



## DÔLEŽITÉ UPOZORNENIA

### VŠEOBECNÉ POKYNY

- Zariadenie Leica Calonox 2 nesmiete rozoberať, znova skladať ani opravovať. Opravy sa smú vykonávať výlučne v autorizovaných servisoch.
- V dôsledku chladu sa znižuje výkon batérií. Pri nízkych teplotách je preto potrebné nosiť zariadenie čo najbližšie k telu a používať ho s nedávno nabitou batériou.
- Nedotýkajte sa prstami sklenených povrchov, a to najmä ak ste si predtým ruky natreli krémom, aplikovali na ne repelent proti hmyzu a pod. Tieto prostriedky môžu obsahovať chemické látky, ktoré poškodia alebo zničia povrchovú úpravu sklenených súčastí.

### NAMERANÉ HODNOTY

- Najmä pri veľkých vzdialenostiach sa výrazne zvyšuje vplyv všetkých relevantných faktorov ovplyvňujúcich balistické vlastnosti a môže dochádzať k výrazným odchýlkam.
- Bez ohľadu na použitie týchto informácií ste za posúdenie príslušnej poľovnej situácie zodpovední v plnej miere vy sami!
- Silné elektromagnetické polia spôsobené napr. radarovými systémami môžu zapríčiniť poruchy a/alebo nesprávne hodnoty.
- K odchýlkam hodnôt môže dochádzať aj pôsobením magnetického poľa Zeme.

## DÔLEŽITÉ UPOZORNENIA TÝKAJÚCE SA POUŽÍVANIA TERMOVÍZNYCH KAMIER

### ZÁKONNÉ OBMEDZENIA POUŽÍVANIA

#### V Nemecku

- Na používanie termovíznych kamier ako nastavbových alebo predsádkových zariadení sa vzťahuje zákon o zbraniach, zákon o poľovníctve a ďalšie predpisy, ktoré sa môžu líšiť v závislosti od miesta používania. Pred použitím na takýto účel sa vždy najskôr informujte na príslušných miestnych úradoch o aktuálne platných predpisoch.

#### Mimo Nemecka

- V niektorých krajinách alebo oblastiach môže byť používanie termovíznych zariadení a s súvisiacich technológií obmedzené. Pred cestou do zahraničia sa preto musíte o týchto predpisoch informovať na veľvyslanectve danej krajiny alebo u organizátora cesty. Porušenia predpisov budú stíhané orgánmi v danom štáte.

## DÔLEŽITÉ UPOZORNENIA TÝKAJÚCE SA POUŽÍVANIA PRIPOJENIA WLAN/BLUETOOTH® (PRIPOJENIE K APLIKÁCIÍ LEICA 2HUNT)

Informácie o pripojení k aplikácii Leica 2Hunt sú uvedené na str. 32.

- Pri používaní zariadení alebo počítačových systémov, ktoré vyžadujú spoľahlivejšie zabezpečenie, ako poskytujú zariadenie siete WLAN, je potrebné zabezpečiť, aby sa v používaných systémoch aplikovali vhodné opatrenia na zabezpečenie a ochranu pred rušením.

- Spoločnosť Leica Camera AG nepreberá žiadnu zodpovednosť za škody, ku ktorým dôjde v dôsledku používania kamery na iné účely, tzn. ak sa kamera používa inak ako zariadenie siete WLAN.
- Predpokladá sa pri tom, že funkcia pripojenia k sieti WLAN sa bude používať v krajinách, v ktorých sa táto kamera oficiálne predáva. Ak sa kamera používa v krajinách, v ktorých sa oficiálne nepredáva, hrozí, že spôsob jej použitia môže predstavovať porušenie predpisov o bezdrôtovom prenose. Spoločnosť Leica Camera AG za takéto porušenia nijako neručí.
- Dovoľujeme si vás upozorniť na existujúce riziko, že údaje odosielané a prijímané prostredníctvom bezdrôtového prenosu môžu byť zachytené tretími stranami. V záujme náležitého zabezpečenia informácií dôrazne odporúčame aktivovať v nastaveniach bezdrôtového prístupového bodu funkciu šifrovania.
- Kameru nepoužívajte v oblastiach s magnetickými poľami, statickou elektrinou alebo rušením, napr. v blízkosti mikrovlnných rúr. V opačnom prípade možno nebude možné pomocou kamery prijímať bezdrôtové prenosy.
- Pri používaní kamery v blízkosti zariadení, ako sú mikrovlnné rúry či bezdrôtové telefóny využívajúce 2,4 GHz rádiový frekvenčný pásmo, môže dôjsť k narušeniu výkonu oboch zariadení.
- Nepripájajte sa k bezdrôtovým sieťam, na používanie ktorých nemáte oprávnenie.
- Ak je aktivovaná funkcia pripojenia WLAN, automaticky sa vyhľadajú bezdrôtové siete. V takomto prípade sa môžu zobrazíť aj siete, na používanie ktorých nemáte oprávnenie (SSID: označuje názov bezdrôtovej siete WLAN). Nepokúšajte sa však pripojiť k takejto sieti, pretože by to mohlo byť považované za neoprávnený prístup.
- V lietadlách sa odporúča vypnúť pripojenie k bezdrôtovej sieti WLAN.

## BEZPEČNOSTNÉ POKYNY

### VAROVANIE

**Pri nedodržaní nasledujúcich bodov môže dôjsť k ťažkým alebo smrteľným zraneniam.**

### LASER

- Ak sa použijú prevádzkové postupy odlišné od tých, ktoré sú uvedené v tomto návode, resp. ak sa na zariadení vykonajú úpravy, môže dôjsť k únikom nebezpečného žiarenia.
- Pokiaľ vidíte obraz v okulári, produkt je aktívny, vysielá neviditeľný laserový lúč a laserovou zaostrovacou optikou sa nesmie na nikoho mieriť.
- Nestláčajte tlačidlo aktivovania funkcie, keď mierite na ľudské oko alebo ak sa pozeráte na optiku zo strany objektívu.
- Laserom nikdy nemierte na oko.
- Laserom nikdy nemierte na ľudí.

### VŠEOBECNÉ POKYNY

- Zariadením sa nikdy nepozerajte priamo na veľmi horúce predmety, ako je slnko alebo oheň, aby ste nepoškodili snímač.

## UPOZORNENIE

**Pri nedodržaní nasledujúcich bodov môže dôjsť k zraneniam alebo k poškodeniu zariadenia.**

### LASER

- Ak práve nie je potrebné merať vzdialenosť, nemali by ste používať tlačidlo aktivovania funkcie. Cieľom je predísť neúmyselnému vyžarovaniu laserového lúča.
- Zariadenie Leica Calonox 2 nesmiete rozoberať, znova skladať ani opravovať. Vyžarovaný laserový lúč môže ohroziť vaše zdravie. Ak sa zariadenie rozoberie, znova poskladá alebo opraví, nevzťahuje sa naň viac záruka od výrobcu.
- Ak dôjde k poškodeniu krytu zariadenia alebo ak zariadenie po spadnutí alebo v dôsledku inej udalosti vydáva zvláštny zvuk, prestaňte ho používať!

### VŠEOBECNÉ POKYNY

- Zariadenie uchovávajte mimo dosahu malých detí.
- Nepozerajte sa cez okulár počas chôdze. Môžete pritom spadnúť.
- Zariadenie nijako nerozoberajte ani neupravujte. Odkrytie vnútornej elektroniky môže spôsobiť poškodenie alebo zásah elektrickým prúdom.

### SNÍMAČ

- Kozmické žiarenie (napr. počas letov) môže spôsobovať chyby obrazových pixelov.

## AKUMULÁTOR

- Nové akumulátory sa musia pred prvým použitím nabiť, aby sa aktivovali na použitie v zariadení. Odporúča sa pri tom akumulátor úplne nabiť, pretože pri dodaní sú akumulátory nabité iba čiastočne.
- Zariadenia s nainštalovanými akumulátormi nikdy nevhadzujte do ohňa, mohlo to spôsobiť výbuch.
- Pri vytekaní kvapalín alebo zápachu spáleniny premiestnite akumulátor ďalej od zdrojov tepla. Vytečená kvapalina sa môže vznietiť!
- Uistite sa, že používaná elektrická zásuvka je voľne prístupná.

## BLUETOOTH®

- Bezdrôtovo prenášané údaje (obrázky a videá) môžu byť v určitých prípadoch zachytené tretími stranami. Bezpečnosť údajov prenášaných cez bezdrôtové siete nie je zaručená.
- Zariadenie nepoužívajte na miestach vystavených magnetickým poliám, statickej elektrine alebo rušeniu bezdrôtového prenosu.
- Nepoužívajte vysielac v blízkosti mikrovlnných rúr ani iných zariadení, pri ktorých môže prítomnosť magnetických polí, statickej elektriny alebo rušenia bezdrôtového prenosu zabrániť prijímaniu bezdrôtových signálov. V blízkosti iných bezdrôtových zariadení, ktoré tiež fungujú v 2,4 GHz pásme, môže dochádzať k vzájomnému rušeniu.
- Vysielac s rozhraním Bluetooth® funguje v 2,4 GHz frekvenčnom pásme.

## ETICKÉ ZÁSADY LEICA PRI POĽOVANÍ

### ETICKÉ ZÁSADY SPOLOČNOSTI LEICA PRI POĽOVANÍ POMOCOU TERMOVÍZNYCH KAMIER

- V noci lovíme zásadne iba diviáciu a škodnú zver.
- Diviáciu zver lovíme predovšetkým na poškodzovaných priestranstvách na poli, nie však v útočiskách a úkrytoch v lese.
- Techniku nepoužívame iba na vysledenie zveri, ale aj na jej pozorovanie a dokumentáciu.
- Chceme zvýšiť kvalitu lovu tým, že zver ľahšie a účinnejšie posúdime, a tým predídeme nesprávnym odstreľom.
- Novú dynamiku poskytovanú technikou využívame na zvýšenie atraktivity lovu, ako aj samotnej postriežky a zároveň tak zabráňujeme škodám spôsobeným zverou.

## ZÁRUČNÉ PODMIENKY SPOLOČNOSTI LEICA CAMERA AG

Vážení zákazníci a vážené zákazničky spoločnosti Leica, srdečne vám blahoželáme k zakúpeniu vášho nového produktu značky Leica. Stali ste sa majiteľmi značkového výrobku svetovej kvality.

Okrem vašich záručných nárokov voči predajcovi vyplývajúcich zo zákona vám my, spoločnosť Leica Camera AG (ďalej „LEICA“), poskytujeme na váš produkt značky Leica dobrovoľné záručné služby v súlade s nasledujúcimi zásadami („záruka spoločnosti Leica“). Záruka spoločnosti Leica teda neobmedzuje vaše zákonné spotrebiteľské práva vyplývajúce z platnej legislatívy ani vaše spotrebiteľské práva voči predajcovi, s ktorým ste uzatvorili kúpnu zmluvu.

### ZÁRUKA SPOLOČNOSTI LEICA

Stali ste sa majiteľmi produktu značky Leica, ktorý sme vyrobili podľa osobitných zásad dodržiavania kvality a ktorý v každej fáze výroby testovali skúsení odborníci. Na tento výrobok značky Leica, a to vrátane príslušenstva obsiahnutého v príslušnom originálnom balení, poskytujeme nasledujúcu záruku spoločnosti

Leica, ktorá platí od 1. apríla 2023. Upozorňujeme, že pri používaní na komerčné účely neposkytujeme žiadnu záruku.

Ak si zaregistrujete účet na našej lokalite Leica, v prípade niektorých produktov značky Leica získate predĺženie záručnej lehoty. Podrobnosti nájdete na našej webovej lokalite [www.leica-camera.com](http://www.leica-camera.com).

### ROZSAH ZÁRUKY SPOLOČNOSTI LEICA

Počas záručnej lehoty sa reklamácie vyplývajúce z výrobných a materiálových chýb a nedostatkov vybavujú bezplatne, a to podľa uváženia spoločnosti LEICA opravou, výmenou chybných dielov alebo výmenou za rovnocenný, bezchybný produkt značky Leica. Vymenené diely alebo produkty sa stávajú vlastníctvom spoločnosti LEICA.

Ďalšie nároky, a to bez ohľadu na ich povahu a právny základ, súvisiace s touto zárukou spoločnosti Leica sú vylúčené.

### NA ČO SA ZÁRUKA SPOLOČNOSTI LEICA NEVZŤAHUJE

Záruka spoločnosti Leica sa nevzťahuje na diely podliehajúce opotrebovaniu, ako napr. očné, kožené povrchové časti, popruh na nosenie, výstuhu či batérie, ani na mechanicky namáhané súčasti s výnimkou prípadov, ak bol nedostatok spôsobený výrobnou chybou alebo chybou materiálú. Toto platí aj pre povrchové poškodenia.

### ZRUŠENIE NÁROKOV V RÁMCI ZÁRUKY SPOLOČNOSTI LEICA

Nároky na záručné plnenie strácajú platnosť, ak je daná chyba spôsobená neodbornou manipuláciou. Okrem iného strácajú platnosť aj pri použití príslušenstva od iných výrobcov, pri neodbornom otvorení alebo neodbornej opravě produktu značky Leica. Nároky na záručné plnenie strácajú platnosť aj v prípade, ak je sériové číslo výrobku nečitateľné.

### UPLATNENIE SI ZÁRUKY SPOLOČNOSTI LEICA

Aby bolo možné uplatniť si nárok na záručné plnenie, požadujeme kópiu dokladu o kúpe vášho produktu Leica od predajcu autorizovaného spoločnosťou LEICA (ďalej ako „autorizovaný predajca Leica“). Doklad o kúpe musí obsahovať dátum zakúpenia, produkt značky Leica s číslom výrobku a sériovým číslom a údaje autorizovaného predajcu Leica. Vyhradujeme si právo požiadať vás o poskytnutie originálneho dokladu o kúpe. Prípadne môžete poslať kópiu záručného listu. Upozorňujeme, že ten musí byť kompletne vyplnený a musí v ňom byť potvrdené zakúpenie produktu Leica u autorizovaného predajcu.



Pošlite svoj produkt značky Leica spolu s kópiou dokladu o kúpe alebo záručným listom, ako aj vysvetlením dôvodu reklamácie na adresu:

**Leica Camera AG, Customer Care, Am Leitz-Park 5, 35578 Wetzlar, Nemecko**

**E-mail: [customer.care@leica-camera.com](mailto:customer.care@leica-camera.com), Tel.: +49 6441 2080-189**

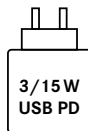
Produkt športovej optiky Leica	Záručná lehota Optika/mechanika	Záručná lehota Elektronika
Termovízne kamery	3 roky	3 roky

### Modely Leica Calonox 2 majú ochranu proti striekajúcej vode (IP67).

Zariadenie bolo preskúšané v kontrolovaných laboratórnych podmienkach a je zaradené do triedy krytia IP67 podľa normy STN EN 60529. Upozornenie: Ochrana proti striekajúcej vode a prachu nie je trvalá a časom sa jej účinnosť znižuje. Záruka sa nevzťahuje na žiadne poškodenia spôsobené kvapalinami. V prípade, že zariadenie otvorí neautorizovaný predajca alebo neautorizovaný servisný partner, záruka vzťahujúca sa na ochranu proti striekajúcej vode a prachu stráca platnosť.



Spĺňa 21 CFR 1040.10 a 1040.11 okrem súladu s normou IEC 60825-1 vyd. 3, ako je uvedené vo vyhláške Laser Notice č. 56 z 8. mája 2019.



Výkon napájacieho sieťového adaptéra na nabíjanie akumulátora v kamere závisí od jej prevádzkového stavu. Keď je kamera vypnutá, napájací sieťový adaptér musí mať výkon minimálne 3 W. Pri zapnutej kamere je potrebný výkon 15 W.

Podporuje štandard nabíjania USB-PD.

## SLUŽBA VYZDVIHNUTIA PRI ZÁSIELKACH NA OPRAVU

(Platí iba pre EÚ)

Ak počas záručnej lehoty na svojom zariadení spozorujete chybu, v prípade záujmu z vašej strany zabezpečíme dodanie výrobku do nášho oddelenia starostlivosti o zákazníkov. Ak sa chcete dohodnúť na konkrétnom postupe, kontaktujte nás prostredníctvom servisného tel. číslo +49 6441 2080-189. Naša služba vyzdvihnutia u vás v dohodnutý deň bezplatne prevezme váš produkt značky Leica a doručí ho na kontrolu pracovníkom nášho oddelenia starostlivosti o zákazníkov.

Kontaktné osoby: <https://leica-camera.com/contact>

# OBSAH

PREDSLOV .....	2	PRÍPRAVA ZARIADENIA .....	16
ROZSAH DODÁVKY .....	2	NASADENIE POPRUHU NA NOSENIE .....	16
NÁHRADNÉ DIELY/PRIĽUŠENSTVO .....	2	NABÍJANIE AKUMULÁTORA.....	16
PRÁVNE UPOZORNENIA.....	3	MONTÁŽ OČNICE.....	17
PRÁVNE UPOZORNENIA K TOMUTO NÁVODU.....	3	MONTÁŽ ZARIADENIA AKO PREDSÁDKY.....	17
REGULAČNÉ UPOZORNENIA .....	3	MONTÁŽ REDUKČNÉHO KRÚŽKA .....	18
OZNAČENIE CE.....	4	MONTÁŽ ADAPTÉROVÉHO KRÚŽKA.....	18
DÔLEŽITÉ UPOZORNENIA.....	5	MONTÁŽ VÝKLOPNÉHO VIEČKA .....	18
DÔLEŽITÉ UPOZORNENIA TÝKAJÚCE SA POUŽÍVANIA TERMOVÍZNYCH		OBSLUHA.....	20
KAMIER.....	5	ZAPNUTIE/VYPNUTIE ZARIADENIA.....	20
DÔLEŽITÉ UPOZORNENIA TÝKAJÚCE SA POUŽÍVANIA PRIPOJENIA		ZAOSTRENIE OBRAZU (FOKUSÁCIA) .....	20
WLAN/BLUETOOTH® .....	5	OTVORENIE PONUKY A PRECHÁDZANIE V PONUKE.....	21
BEZPEČNOSTNÉ POKYNY .....	6	NASTAVENIE JASU OBRAZU .....	21
VAROVANIE .....	6	NASTAVENIE FAREBNÉHO REŽIMU .....	22
UPOZORNENIE.....	7	VÝBER REŽIMU POUŽITIA .....	23
SNÍMAČ .....	7	NASTAVENIE DOČASNÉHO ZVÄČŠENIA .....	24
BLUETOOTH® .....	7	NASTAVENIE VEĽKOSTI OBRAZU ROZHRAŇA .....	24
ETICKÉ ZÁSADY LEICA PRI POĽOVANÍ.....	8	MERANIE VZDIALENOSTI.....	24
ZÁRUČNÉ PODMIENKY SPOLOČNOSTI LEICA CAMERA AG.....	8	SNÍMANIE FOTOGRAFIÍ A VIDEÍ.....	25
PREHĽAD ZARIADENIA.....	12	VYKONANIE KALIBRÁCIE (KOREKCIA NEJEDNOTNOSTI) .....	26
ZOBRAZENIE.....	14	KOREKCIA CHYBNÝCH OBRAZOVÝCH PÍXELOV .....	26
POZOROVACÍ REŽIM .....	14	ODSTRÁNENIE VŠETKÝCH FOTOGRAFIÍ A VIDEÍ.....	27
PONUKA .....	14	OBNOVENIE VÝROBNÝCH NASTAVENÍ ZARIADENIA .....	27
		PREHĽAD FUNKCIÍ JEDNOTLIVÝCH TLAČIDIEL .....	28

POPIS SOFTVÉRU .....	29
ŠTRUKTÚRA PONUKY .....	29
POPIS PONÚK .....	29
SETTINGS .....	29
CUSTOMIZATION .....	29
LANGUAGE .....	29
UNITS (pri modeloch LRF) .....	30
FACTORY RESET .....	30
BAD PIXEL .....	30
INFO .....	30
MEDIA .....	30
CONTRAST BOOST .....	30
COLOR MODE .....	30
NUC .....	30
QUICK GUIDE .....	30
DOSAH MERANIA/PRESNOSŤ .....	31
DIALKOVÝ OVLÁDAČ CALONOX 2 GO .....	31
PÁROVANIE .....	31
VÝBER REŽIMU FUNKCIE .....	31
APLIKÁCIA LEICA 2HUNT .....	32
ÚDRŽBA/ČISTENIE .....	33
TECHNICKÉ ÚDAJE .....	34
STAROSTLIVOSŤ O ZÁKAZNÍKOV SPOLOČNOSTI LEICA .....	36

## Význam rôznych kategórií informácií v tomto návode

### Varovanie

- Pri nedodržaní pokynu môže dôjsť k usmrteniu alebo ťažkým zraneniam

### Upozornenie

- Pri nedodržaní pokynu môže dôjsť k ľahkým zraneniam

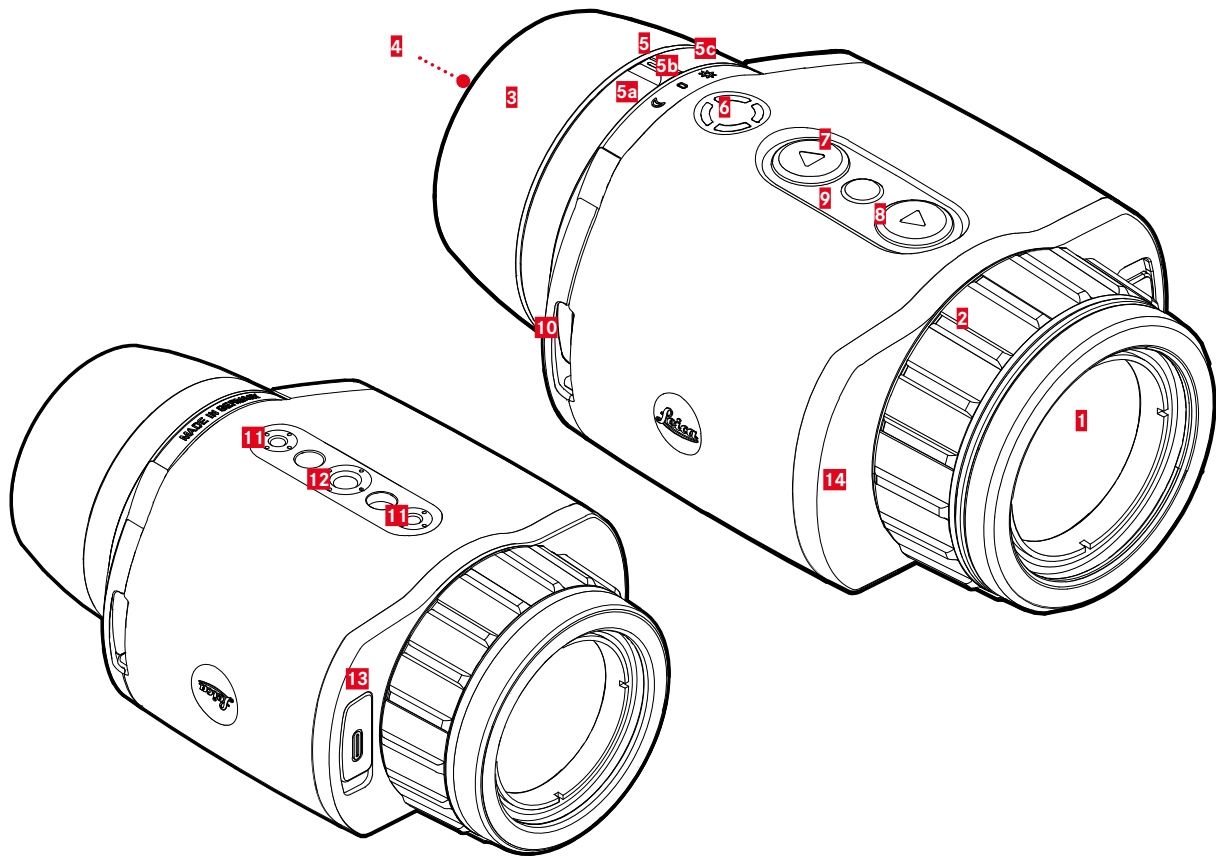
### Oznámenie

- Pri nedodržaní pokynu môže dôjsť k poškodeniu zariadenia a príslušenstva

### Info

- Dodatočné informácie

## PREHĽAD ZARIADENIA



- 1 Predná šošovka**
- 2 Prsteneček na nastavenie vzdialenosti**
  - Zaostrenie na príslušnú vzdialenosť
- 3 Očnica**
  - Bráni prenikaniu svetla z boku
- 4 Okulár**
- 5 Prepínač prevádzkových režimov**
  - a** Zapnuté, nočný režim (symbol mesiaca)
  - b** Vypnuté
  - c** Zapnuté, denný režim (symbol slnka)
- 6 Tlačidlo aktivovania funkcie**
  - Aktivovanie merania vzdialenosti v prípade modelu LRF
- 7 Tlačidlo [▼]**
  - Prechádzanie ponukami
  - Nastavenie jasnosti obrazu, pozri str. 21
- 8 Tlačidlo [▲]**
  - Prechádzanie ponukami
  - Nasnímanie fotografie/video, pozri str. 25
- 9 Tlačidlo výberu ponuky**
  - Otvorenie ponuky
  - Uloženie nastavení
- 10 Očká na zavesenie popruhu**
- 11 Závit na statív**
  - Štandardný závit veľk. M5

- 12 Závit na statív**
  - A 1/4 DIN 4503 (1/4")
- 13 Konektor USB-C**
  - Prenos údajov
  - Nabíjanie akumulátora
- 14 Optika vysielajúca laserový lúč (iba pri Calonox 2 Sight – LRF)**

#### Info

- Zariadenie sa pri nastaveniach z výroby nevyvíja automaticky.

\*Podrobný prehľad funkcií tlačidiel nájdete na str. 28.

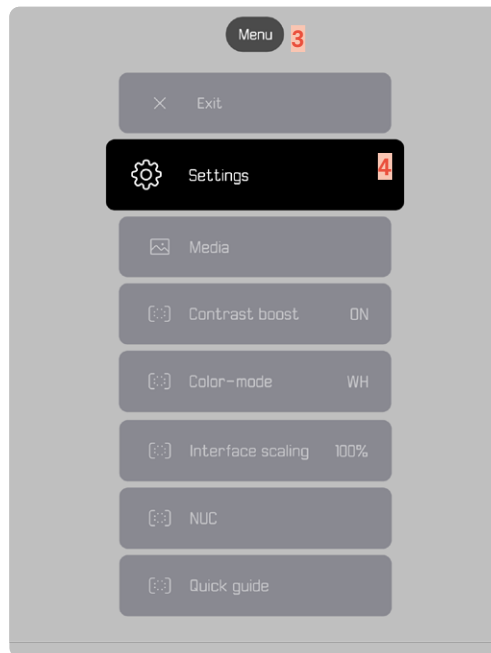
## ZOBRAZENIE

## POZOROVACÍ REŽIM



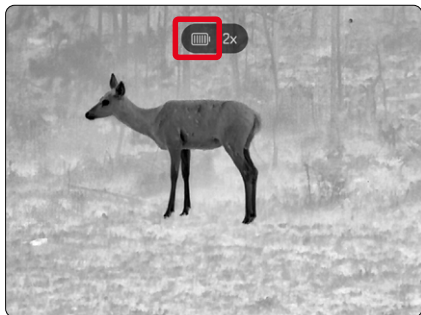
- 1** Kapacita akumulátora
- 2** Zväčšenie
- 3** Oblasť ponuky
- 4** Aktívna položka ponuky

## PONUKA



## ZOBRAZENIE STAVU NABITIA NA MONITORE

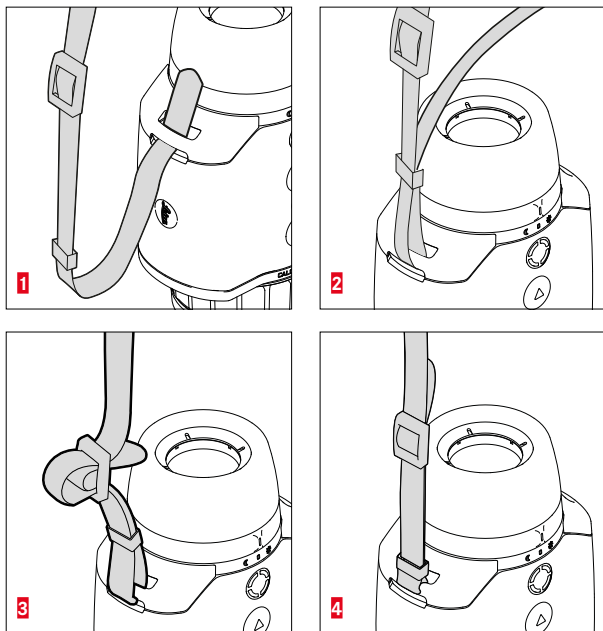
Stav nabitia akumulátora sa zobrazuje v hornej časti stavovej obrazovky.



Zobrazenie	Stav nabitia
	Cca 80 – 100 %
	Cca 60 – 79 %
	Cca 40 – 59 %
	Cca 20 – 39 %
	Cca 0 – 19 % Je potrebné vymeniť alebo nabiť akumulátor.
	Akumulátor sa nabija.

## PRÍPRAVA ZARIADENIA

### NASADENIE POPRUHU NA NOSENIE

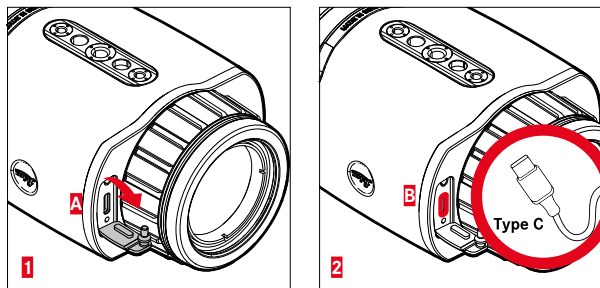


#### Oznámenie

- Po nasadení popruhu na nosenie sa uistite, či sú upevňovacie prvky správne a pevne zaistené, aby ste predišli pádu zariadenia.

## NABÍJANIE AKUMULÁTORA

Zariadenie je napájané potrebnou energiou prostredníctvom lítium-iónového akumulátora. Stav nabitia akumulátora sa zobrazuje v hornom riadku displeja.



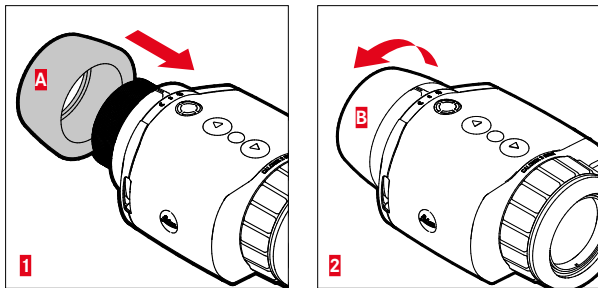
- Uchopte horný koniec krytky a potiahnite (A).
- Pripojte kábel USB (typ USB-C) (B).
- Opačný koniec kábla USB pripojte k vhodnému napájacímu adaptéru (na dosiahnutie optimálneho času nabíjania je potrebný vstupný výkon aspoň 1,5 A/5 V).
  - Správny proces nabíjania je indikovaný blikajúcou LED kontrolkou stavu. Pri nabití na cca 90 % začne LED kontrolka súvisle svietiť.
  - Keď je zariadenie zapnuté a prebieha proces nabíjania, zobrazuje sa vedľa symbolu batérie v hornom riadku symbol ⚡.

#### Oznámenie:

- Na nabíjanie zariadenia používajte iba kábel dodávaný spolu so zariadením.



## MONTÁŽ OČNICE (POUŽITIE AKO MONOKULÁR)



Ak chcete zariadenie používať ako ručný monokulár (bez puškohľadu), je potrebné naň nasadiť dodanú očnicu.

- ▶ Naskrutkujte očnicu (A) a dotiahnite ju rukou (B).
  - Nedoťahujte ju príliš silno!

## MONTÁŽ ZARIADENIA AKO PREDSÁDKKY

### Varovanie

- Montáž sa nesmie vykonávať hore hlavou. Zariadenie vyrovnať do vodorovnej polohy.
- Pred každou montážou/demontážou sa uistite, že je zbraň vybitá a zaistená.

Ak sa má zariadenie namontovať na zbraň s puškohľadom, bude na to potrebný príslušný adaptér. Spoločnosť Leica v zásade odporúča používať adaptéry od nasledujúcich dodávateľov:

- Recknagel
- Rusan
- Präzise Jagen

Nasledujúci popis sa môže líšiť v závislosti od daného výrobcu a modelu. Dodržiavajte pokyny z návodu na používanie daného adaptéra.

### Info

- Montážny závit zariadenia Calonox 2 Sight má veľkosť M43x0,75. Ak sa má použiť už dostupný adaptér so závitom veľkosti M52x0,75, je potrebné použiť redukčný krúžok 590-82. Ten je dostupný ako dodatočné príslušenstvo.

## MONTÁŽ REDUKČNÉHO KRÚŽKA

Aby bolo možné použiť už existujúcu montáž zariadenia Calonox 1, musí sa najskôr naskrutkovať voľiteľne dostupný redukčný krúžok.

- ▶ Redukčný krúžok naskrutkujte až na doraz na zariadenie Calonox.

## MONTÁŽ ADAPTÉROVÉHO KRÚŽKA

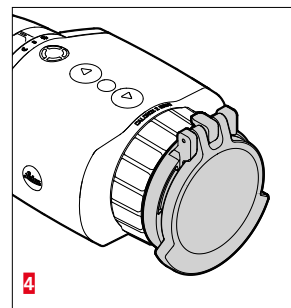
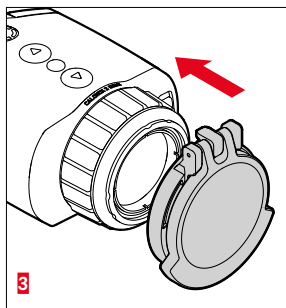
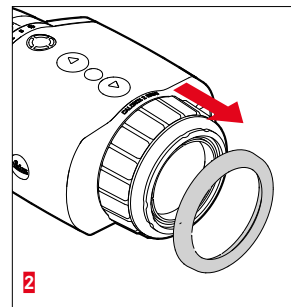
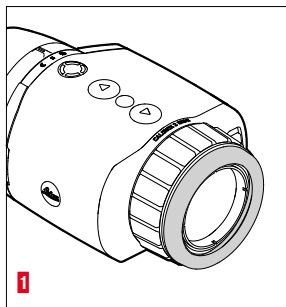
Redukčný krúžok pripevňujte k adaptéru podľa nasledujúceho postupu:

- ▶ Adaptér naskrutkujte až na doraz na zariadenie Calonox.
- ▶ Adaptér znova odskrutkujte, až kým sa zaistovací mechanizmus nebude nachádzať v požadovanej polohe.
- ▶ Rukou zaskrutkujte poistný krúžok k adaptéru.
- ▶ Adaptér s naskrutkovaným zariadením Calonox nasuňte až na doraz na čelný tubus objektívu puškohľadu.
  - Dávajte pozor, aby sa pritom adaptér nespriečil. Musí dosadať rovnomerne po celej ploche.
- ▶ Zaistením upínacej páčky pripevnite adaptér na puškohľad (dodržiavajte pritom pokyny výrobcu).

V prípade potreby upravte polohu adaptéra a zariadenia Calonox tak, aby bol displej presne zarovnaný so zameriavacou optikou a neboli pod uhlom.

## MONTÁŽ VÝKLOPNÉHO VIEČKA

Zariadenie Calonox 2 sa dodáva s vhodným krytom objektívu. Aby sa predišlo poškodeniu čelnej šošovky, odporúčame používať kryt objektívu.



- ▶ Odmontujte krúžok objektívu **1**
- ▶ Nasadte kryt na objektív do požadovanej polohy a miernym zatlačením ho zaistite.

**Info**

- Kryt objektivu je možné namontovať otočený rôznymi smermi.
- Aby nedošlo k narušeniu presnosti merania pri modeli LRF, musí sa kryt namontovať tak, aby pri otvorení nezakrýval optiku vysielajúcu laserový lúč **14**.

## OBSLUHA

### ZAPNUTIE/VYPNUTIE ZARIADENIA

#### Zapnutie zariadenia

- ▶ Denný režim: Prepínač prevádzkových režimov **5** prepnete doľava na symbol „slnka“.
  - Zariadenie sa zapne.
- ▶ Nočný režim: Prepínač prevádzkových režimov **5** prepnete doprava na symbol „mesiaca“.
  - Zariadenie sa zapne.

#### Info

- Denný a nočný režim sa líšia úvodným jasom displeja a v určitých prípadoch aj farebným režimom. Tieto nastavenia je možné upraviť v aplikácii Leica 2Hunt.

#### Vypnutie zariadenia

- ▶ Prepínač prevádzkových režimov **5** prepnete z príslušného východiskového nastavenia do polohy „0“. Displej sa po 3 sekundách vypne.

#### Info

- Prístroj zostáva aj v polohe „VYP“ zapnutý ešte približne 60 sekúnd a je možné ho ihneď znova aktivovať opätovným prepnutím prepínača prevádzkových režimov **5**. Vďaka tomu tak ani pri náhodnom zapnutí „nesprávneho“ režimu nedôjde pri jeho zmene ku krátkodobému vypnutiu produktu.

## ZAOSTRENIE OBRAZU (FOKUSÁCIA)

Obraz v zariadení sa zaostruje pomocou prstenca na nastavenie vzdialenosti.

#### Zaostrenie obrazu v zariadení

- ▶ Zvoľte výrez obrazu.
- ▶ Otáčajte prstencom na nastavenie vzdialenosti tak, aby sa ostro zobrazili zvolené časti obrazu v zariadení.

## OTVORENIE PONUKY A PRECHÁDZANIE V PONUKE

### Otvorenie ponuky

- ▶ Stlačte a podržte tlačidlo výberu ponuky alebo zvolte položku ponuky **Exit**.
  - Zobrazí sa ponuka.

### Zatvorenie ponuky

- ▶ Stlačte a podržte tlačidlo výberu ponuky.
  - Zariadenie prejde späť do pozorovacieho režimu.



### Výber položky ponuky

- ▶ Pomocou tlačidla **[▲]** a **[▼]** prejdite na požadovanú položku ponuky.
- ▶ Krátko stlačte tlačidlo výberu ponuky.

### Zapnutie/vypnutie možnosti

- ▶ Pomocou tlačidla **[▲]** a **[▼]** prejdite na požadovanú možnosť.
- ▶ Krátko stlačte tlačidlo výberu ponuky.

## NASTAVENIE JASU OBRAZU

Jas je možné nastaviť priamo výberom jednej z deviatich úrovní pomocou tlačidla **[▲]** a **[▼]**.

- ▶ Krátko stlačte tlačidlo **[▼]**.
  - Otvorí sa rolovacia ponuka.
- ▶ Pomocou tlačidla **[▲]** a **[▼]** prejdite na požadovanú úroveň jasu.
  - Zmena je viditeľná okamžite.
- ▶ Krátkym stlačením tlačidla výberu ponuky potvrdíte zvolenú úroveň jasu a ponuku zatvoríte.
  - Zariadenie prejde späť do pozorovacieho režimu.

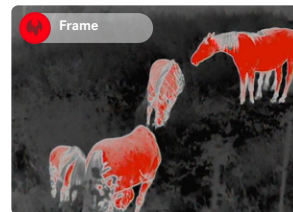
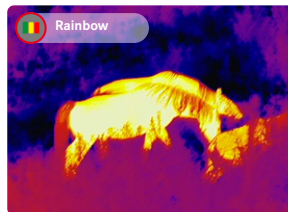
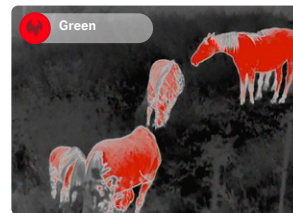
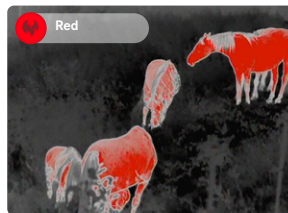
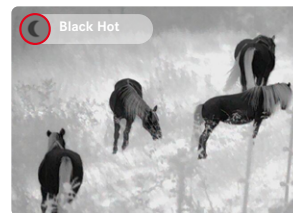


## NASTAVENIE FAREBNÉHO REŽIMU

Na výber je dostupných šesť rôznych farebných režimov.

### Nastavenie farebného režimu

- ▶ Stlačte a podržte tlačidlo výberu ponuky.
- ▶ Pomocou tlačidla [▼] prejdite na položku ponuky **Color mode**.
- ▶ Stlačte tlačidlo výberu ponuky.
  - Otvorí sa ponuka **Color mode**.
- ▶ Pomocou tlačidla [▲] a [▼] zvolíte požadovaný farebný režim.
  - Zmena sa prejaví okamžite.
- ▶ Krátkym stlačením tlačidla výberu ponuky potvrdíte požadovaný farebný režim.
  - Zariadenie prejde späť do hlavnej ponuky.



## VÝBER REŽIMU POUŽITIA

V zariadení sú k dispozícii tri prednastavené režimy použitia (prípady použitia) vhodné pre typické situácie pri používaní (individuálne režimy po aktualizáciách aplikácie).



- Leto: Režim určený všeobecne do vysokých teplôt a podmienok s vysokými kontrastmi. Obraz sa pri ňom menej zaostruje, aby pôsobil čo najprirodzenejšie.
- Zima: Režim určený do nízkych teplôt prostredia, ale na presne vytýčené body s vysokými teplotami, napr. kamene nahriate pôsobením slnečného žiarenia. Obraz by mal byť čo najvyváženejší a na horúcich miestach nespôsobovať preexponované zobrazenie.
- Dážď: Režim všeobecne určený do prostredia s nízkymi teplotnými kontrastmi. Dôraz sa pri ňom kladie na maximálne kontrastné zobrazenie s cieľom zaznamenať čo najviac obrazových údajov.

## Výber situácie použitia

- ▶ Krátko stlačte tlačidlo výberu ponuky.
  - Otvorí sa rolovacia ponuka.
- ▶ Pomocou tlačidla [▲] a [▼] prejdite na požadovanú položku ponuky a potvrdte ju stlačením tlačidla výberu ponuky.
  - Zvolený režim sa zobrazí na stavovej obrazovke a zariadenie prejde späť do pozorovacieho režimu.

## NASTAVENIE DOČASNÉHO ZVÄČŠENIA

Dočasné zväčšenie slúži na jednoduchšie pozorovanie pri používaní zariadenia Calonox 2 Sight ako monokulára držaného v ruke.

V tomto režime sa na 30 s aktivuje 2-násobné digitálne priblíženie. Po uplynutí tohto času sa zariadenie automaticky prepne na 1-násobné zväčšenie.

Vďaka tomu sa predídze posunutiu zameriavacích čiar pri náhodnom aktivovaní na zbrani.

### Zapnutie dočasného zväčšenia

- ▶ Stlačte a podržte tlačidlo [▼].
  - Zariadenie prepne zobrazenie na 2-násobné digitálne zväčšenie.
- ▶ Znova stlačte a podržte tlačidlo [▼].
  - Zariadenie sa prepne na 1-násobné zväčšenie (alebo automaticky po 30 s)

## NASTAVENIE VEĽKOSTI OBRAZU ROZHRAINIA

Pomocou tohto nastavenia zmeníte veľkosť zobrazenia ponuky na 50 %, 75 % alebo 100 % v závislosti od použitého puškohľadu. Od výroby je veľkosť zobrazenia nastavená na 100 %.

### Nastavenie veľkosti obrazu rozhrania

- ▶ Krátko stlačte tlačidlo aktivovania funkcie.
  - Otvorí sa ponuka výberu.
- ▶ Zvoľte položku **UI-Scaling** a potvrdte ju stlačením tlačidla výberu ponuky.
  - Zobrazí sa podponuka s hodnotami.
- ▶ Pomocou tlačidla [▲] a [▼] prejdite na požadovanú hodnotu a potvrdte ju stlačením tlačidla výberu ponuky.

## MERANIE VZDIALENOSTI

### Odmeranie vzdialenosti

- ▶ Stlačte a podržte tlačidlo aktivovania funkcie.
  - Zobrazí sa zameriavacia značka.
- ▶ Zacielte na daný objekt.
- ▶ Krátko stlačte tlačidlo aktivovania funkcie.
  - Zobrazí sa nameraná hodnota.
  - Pokým svieti zameriavacia značka, je možné kedykoľvek vykonať nové meranie opätovným stlačením tlačidla aktivovania funkcie.



V nasledujúcich prípadoch sa zobrazí symbol „-“:

- Objekt je vzdialený menej ako 10 metrov.
- Došlo k prekročeniu dosahu funkcie merania vzdialenosti.
- Objekt neposkytuje dostatočný odraz.

Ďalšie informácie o dosahu merania nájdete na str. 31.



## SNÍMANIE FOTOGRAFIÍ A VIDEÍ

Zariadenie má vstavanú pamäť. Tá umožňuje snímanie a lokálne ukladanie fotografií a videí.

### Snímanie fotografií

- ▶ Krátko stlačte tlačidlo [▲].
  - Zobrazí sa „obraz v obraze“ nasnímanej scény.



### Snímanie videí

- ▶ Stlačte a podržte tlačidlo [▲].
  - Na hornej informačnej lište sa zobrazí ikona kamery a zároveň sa zobrazí aj dĺžka trvania obrazového záznamu.



- ▶ Snímanie obrazu ukončíte opätovným stlačením tlačidla [▲].

### Info

Snímanie fotografií/videí je možné aktivovať aj prostredníctvom samostatnej položky v ponuke.

### Nasnímanie fotografie/videa prostredníctvom ponuky

- ▶ Stlačte a podržte tlačidlo výberu ponuky.
- ▶ Pomocou tlačidla [▼] prejdite na položku ponuky **Media**.
- ▶ Pomocou tlačidla [▲] a [▼] zvolte položku **Take a snapshot** alebo **Start video recording**.
- ▶ Zvolenú možnosť potvrdte pomocou tlačidla výberu ponuky.
  - Spustí sa snímanie fotografie alebo videa.

## VYKONANIE KALIBRÁCIE (KOREKCIA NEJEDNOTNOSTI)

Korekcia nejednotnosti snímaného tepelného obrazu (Non Uniformity Correction) je postup na zvýšenie kvality obrazu.

Bez korekcie nejednotnosti by so zvyšujúcou sa dĺžkou prevádzky termovíznej kamery klesala kvalita obrazu v dôsledku vlastného šumového pozadia snímača.

Zariadenie je vybavené funkciou automatického korigovania nejednotnosti.

Ak sa vám však aj napriek tomu bude zdať, že kvalita obrazu klesá, je možné vykonať korekciu nejednotnosti aj manuálne.

### Vykonalie manuálnej kalibrácie

- ▶ Stlačte a **podržte** tlačidlo výberu ponuky.
  - Zobrazí sa ponuka výberu.
- ▶ Pomocou **tlačidla [▼]** prejdite na položku ponuky **NUC**.
- ▶ Stlačte tlačidlo výberu ponuky.
  - Zobrazí sa ponuka **NUC**.
- ▶ Stlačte tlačidlo výberu ponuky.
- ▶ Zatvorte kryt objektívu alebo položte zariadenie objektívom na homogénny povrch s čo najmenším teplotným rozdielom (napr. dosku stola).
- ▶ Stlačte tlačidlo výberu ponuky.
  - Zariadenie sa nakalibruje.
  - Pri zariadení Calonox 2 sa na korekciu NUC nepoužíva mechanická uzávierka. Nie je pritom počuť žiadny zvuk ani nevidno zamrznutie obrazu.

## KOREKCIA CHYBNÝCH OBRAZOVÝCH PÍXELOV

Na monitore sa môžu občas vyskytnúť chybné obrazové pixely. Je možné ich korigovať.

### Vykonalie korekcie pixelov

- ▶ Stlačte a **podržte** tlačidlo výberu ponuky.
- ▶ Pomocou tlačidla **[▼]** prejdite na položku ponuky **Settings**.
- ▶ Stlačte tlačidlo výberu ponuky.
  - Otvorí sa ponuka **Settings**.
- ▶ Pomocou tlačidla **[▼]** prejdite na položku ponuky **Bad Pixel**.
- ▶ Stlačte tlačidlo výberu ponuky.
  - Otvorí sa ponuka **Bad Pixel**.
  - Na obrazovke monitora sa zvolí položka ponuky **Initiate Bad pixel override**.
- ▶ Stlačte tlačidlo výberu ponuky.
  - Zobrazí sa otázka „Are you sure you want to initiate bad pixel override?“.
- ▶ Pomocou tlačidla **[▲]** prejdite na položku ponuky **Yes**.
- ▶ Stlačte tlačidlo výberu ponuky.
  - Zobrazí sa hlásenie s pokynom „Point the device toward a flat area and press a middle button“.
- ▶ Zakryte objektív pomocou výklopného viečka alebo položte zariadenie objektívom na homogénny povrch s čo najmenším teplotným rozdielom (napr. dosku stola).
- ▶ Stlačte tlačidlo výberu ponuky.
  - Zariadenie automaticky opraví chybné pixely.
  - Po dokončení korekcie sa zobrazí hlásenie „Bad pixel override successfully completed“.
- ▶ Stlačte tlačidlo výberu ponuky.
  - Ponuka sa zatvorí.

## ODSTRÁNENIE VŠETKÝCH FOTOGRAFIÍ A VIDEÍ

Všetky nasnímané fotografie a videá je možné zo vstavanej pamäte odstrániť.

- ▶ Stlačte a **podržte** tlačidlo výberu ponuky.
- ▶ Pomocou tlačidla **[▼]** prejdite na položku ponuky **Settings**.
- ▶ Stlačte tlačidlo výberu ponuky.
  - Otvorí sa ponuka **Settings**.
- ▶ Pomocou tlačidla **[▼]** prejdite na položku ponuky **Factory reset**.
- ▶ Stlačte tlačidlo výberu ponuky.
  - Otvorí sa ponuka **Factory reset**.
- ▶ Pomocou tlačidla **[▼]** prejdite na položku ponuky **Delete all media**.
- ▶ Stlačte tlačidlo výberu ponuky.
  - Zobrazí sa otázka „Are you sure you want to delete all media?“.
- ▶ Pomocou tlačidla **[▲]** prejdite na položku ponuky **Yes**.
- ▶ Stlačte tlačidlo výberu ponuky.

## OBNOVENIE VÝROBNÝCH NASTAVENÍ ZARIADENIA

Všetky vykonané nastavenia sa dajú odstrániť a obnoviť na hodnoty prednastavené z výroby. Odstránia sa pritom všetky uložené používateľské profily.

Ak ste vymenili diaľkový ovládač Calonox 2 Go, môžete pomocou tohto postupu odstrániť aj starý diaľkový ovládač.

- ▶ Stlačte a **podržte** tlačidlo výberu ponuky.
- ▶ Pomocou tlačidla **[▼]** prejdite na položku ponuky **Settings**.
- ▶ Stlačte tlačidlo výberu ponuky.
  - Otvorí sa ponuka **Settings**.
- ▶ Pomocou tlačidla **[▼]** prejdite na položku ponuky **Factory reset**.
- ▶ Stlačte tlačidlo výberu ponuky.
  - Otvorí sa ponuka **Factory reset**.
  - Zvolí sa položka ponuky **Reset to factory settings**.
- ▶ Stlačte tlačidlo výberu ponuky.
  - Zobrazí sa otázka „Are you sure you want to reset?“.
- ▶ Pomocou tlačidla **[▲]** prejdite na položku ponuky **Yes**.
- ▶ Stlačte tlačidlo výberu ponuky.
  - Zariadenie sa resetuje.

### Upozornenie

- Po vykonaní **obnovenia výrobných nastavení** bezpodmienečne skontrolujte nastavenia.

## PREHĽAD FUNKCIÍ JEDNOTLIVÝCH TLAČIDIEL

		V pozorovacom režime	V ponuke
Tlačidlo [▲]	<u>krátke</u> stlačenie	Nasnímanie fotografie	Nahor
	stlačenie a <u>podržanie</u>	Štart / stop zaznamenávania videa	–
Tlačidlo výberu ponuky	<u>krátke</u> stlačenie	Otvorenie ponuky na výber režimu použitia	Výber/uloženie, resp. potvrdenie nastavenia v podponuke
	stlačenie a <u>podržanie</u>	Otvorenie hlavnej ponuky	Návrat do pozorovacieho režimu
Tlačidlo [▼]	<u>krátke</u> stlačenie	Zmena jasu displeja	Nadol
	stlačenie a <u>podržanie</u>	Dočasné 2-násobné zväčšenie spustiť a ukončiť	–
Tlačidlo aktivovania funkcie	<u>krátke</u> stlačenie	Nastavenie veľkosti obrazu rozhrania	–
	stlačenie a <u>podržanie</u>	Zapnutie funkcie merania (pri LRF)	–

## ŠTRUKTÚRA PONUKY

Ponuka má tri úrovne. Prvá položka ponuky v každej úrovni slúži na prechod o úroveň vyššie, resp. na zatvorenie hlavnej ponuky.

Hlavná ponuka	Podponuka 1	Podponuka 2
Settings	Customization	Auto-display off
		Auto-power off
		Remote control function
	Language	
	Units	
	Factory reset	
	Bad pixel	
	Info	
Media		
Contrast boost		
Color mode		
NUC		
Quick Guide		

## SETTINGS

### CUSTOMIZATION

#### Auto-display off

Umožňuje zapnutie, resp. vypnutie displeja v závislosti od jeho naklonenia (režim úspory energie). Keď sa zariadenie nakloní nahor alebo nadol o > 70°, displej sa vypne a zariadenie prejde do pohotovostného režimu.

Časový interval do vypnutia je možné nastaviť v aplikácii Leica 2Hunt. Pozri „LEICA 2HUNT-APP“ auf Seite 32.

#### Auto-power off

Umožňuje zapnúť, resp. vypnúť funkciu automatického vypnutia zariadenia. Príslušný časový interval do vypnutia je možné definovať prostredníctvom aplikácie Leica 2Hunt.

#### Remote control function

Ak používate diaľkový ovládač Calonox 2 Go, je možné v tejto ponuke zvoliť funkciu diaľkového ovládača:

- **Rangefinder:** Spustenie merania vzdialenosti (iba pri modeloch LRF).
- **Snapshot/video:** Spustenie zaznamenávania videa.

### LANGUAGE

Slúži na nastavenie jazyka systému. K dispozícii je angličtina, nemčina, francúzština, španielčina a taliančina. Od výroby je nastavená angličtina.

**UNITS (pri modeloch LRF)**

Slúži na nastavenie jednotiek merania vzdialenosti. K dispozícii sú metre alebo yardy.

**FACTORY RESET**

Slúži na obnovenie výrobných nastavení v zariadení. Pozri str. 27.

**BAD PIXEL**

Slúži na korekciu chybných pixelov na obrazovke. Pozri str. 26.

**INFO**

Slúži na zobrazenie sériového čísla a verzie firmvéru zariadenia, ako aj regulačných upozornení.

**MEDIA**

Slúži na spustenie snímania fotografií a nahrávania videí.

**CONTRAST BOOST**

Slúži na zapnutie alebo vypnutie zosilnenia kontrastu. Zvýšenie kontrastu môže byť praktické v náročných podmienkach, napr. v daždi. Výraznejšie sa zobrazia aj menšie teplotné rozdiely. Vďaka tomu budete pri pozorovaní vidieť viac detailov.

**COLOR MODE**

Slúži na nastavenie farebného režimu termovízneho obrazu. Pozri str. 22.

**NUC**

Slúži na vykonanie ručnej kalibrácie zariadenia. Pozri str. 26.

**QUICK GUIDE**

Slúži na zobrazenie prehľadu štandardného rozloženia a funkcií tlačidiel.

## DOSAH MERANIA/PRESNOSŤ

Maximálny dosah pri meraní sa dosiahne v nasledujúcich podmienkach:

- pri cieľových objektoch s dobrými odrazovými vlastnosťami,
- pri viditeľnosti s dosahom približne 10 km,
- dlhé vzdialenosti je možné spoľahlivejšie odmerať alebo dojsiahnuť, ak sa merač vzdialenosti pri držaní nehýbe a/alebo je osadený na držiaku.

Maximálny dosah pri meraní vzdialenosti:

- cca 1 200 m pri cieľoch s dobrými odrazovými vlastnosťami,
- cca 500 m pri lovej zveri.

Dosah pri meraní vzdialenosti je ovplyvnený nasledujúcimi faktormi:

Dosah	vyšší	nižší
Farba	biela	čierna
Uhol voči objektu	kolmý	ostrý
Veľkosť objektu	veľký	malý
Slnčné svetlo	menej svetla (oblačno)	veľa svetla (slnko na poludnie)
Poveternostné podmienky	jasno	hmlisto
Štruktúra objektu	homogénna (stena domu)	nehomogénna (ker, strom)

## DIALĽKOVÝ OVLÁDAČ CALONOX 2 GO

Zariadenie Calonox 2 je možné diaľkovo ovládať voliteľne dostupným diaľkovým ovládačom až do vzdialenosti 5 m.

### PÁROVANIE

Proces párovania sa spustí automaticky po zapnutí zariadenia a po prvom použití diaľkového ovládača. Ak sa napríklad po strate pôvodného ovládača Calonox 2 Go pripojí nový diaľkový ovládač, proces sa nespustí automaticky. V tomto prípade sa musí proces aktivovať obnovením nastavení z výroby, pozri str. 27.

### VÝBER REŽIMU FUNKCIE

V zaradení Calonox 2 je možné zvoliť, aká funkcia sa aktivuje prostredníctvom ovládača Calonox 2 Go (pozri „Remote control function“ auf Seite 29).

Tlačidlo aktivovania funkcie  funguje v závislosti od prevádzkového režimu dvojstupňovo:

#### 1. stlačenie (ukončí sa automatický pohotovostný režim)

- Zapnutie elektroniky a príp. aj zobrazenia
- Po 10 minútach nečinnosti prejde zariadenie Calonox 2 Go späť do pohotovostného režimu.

#### 2. stlačenie (v závislosti od zvoleného režimu funkcie)

- Spustí sa snímanie fotografií/videoa.
- Opätovným stlačením sa ukončí aktuálne nahrávanie videa.
- Vykona sa meranie vzdialenosti a hodnota sa na niekoľko sekúnd zobrazí v zariadení.

### Info

Pokyny na správnu obsluhu diaľkového ovládača Calonox 2 Go sú uvedené v dodanom stručnom návode.

## APLIKÁCIA LEICA 2HUNT

Zariadenie je možné ovládať diaľkovo pomocou smartfónu/tabletu. Na tento účel je najskôr potrebné nainštalovať do mobilného zariadenia aplikáciu „Leica 2Hunt“. Zoznam dostupných funkcií, ako aj návod na obsluhu nájdete v aplikácii.

- ▶ Nainštalujte si aplikáciu v obchode Apple App Store™/Google Play Store™.

## PRIPOJENIE

### PRVÉ PRIPOJENIE K MOBILNÉMU ZARIADENIU

Pri prvom pripojení k mobilnému zariadeniu je potrebné najskôr spárovať zariadenie Calonox 2 s daným mobilným zariadením. Toto sa vykoná pri prvom nastavení zariadenia pomocou pripájacieho asistenta.

### PRIPÁJACÍ ASISTENT

#### V ZARIADENÍ

- ▶ Zapnite zariadenie Calonox 2.
  - Je zapnuté rozhranie Bluetooth®.

#### Info

- Funkcia Bluetooth® je zapnutá neustále, nie je potrebné ju zapnúť ručne.

#### V MOBILNOM ZARIADENÍ

- ▶ Zapnite rozhranie Bluetooth®.
- ▶ Spustite aplikáciu Leica 2Hunt.
- ▶ Ťknite na tlačidlo „Spustiť pripájanie“.
  - Zobrazí sa zoznam zariadení.
- ▶ Zvoľte požadované zariadenie.
  - Vytvorí sa pripojenie. Môže to chvíľku trvať.
  - V aplikácii sa zobrazí potvrdenie úspešného pripojenia.

#### Info

- Každé mobilné zariadenie je potrebné spárovať iba raz. Zariadenie sa zároveň pridá do zoznamu uložených zariadení.
- Na používanie galérie sa vyžaduje pripojenie k sieti WLAN. Postupujte podľa pokynov uvedených v aplikácii Leica 2Hunt.

### PRERUŠENIE PRIPOJENIA

Keď už nie je potrebné pripojenie k mobilnému zariadeniu, odporúčame vypnúť funkciu Bluetooth.

- ▶ Spustite aplikáciu Leica 2Hunt.
- ▶ Ťknite na tlačidlo „Informácie o zariadení“.
- ▶ Ťknite na tlačidlo „Odpojiť zariadenie“.
  - Pripojenie sa preruší.



- Váš produkt značky Leica nevyžaduje žiadnu špeciálnu údržbu.
- Hrubšie nečistoty, ako napr. piesok, je potrebné odstrániť pomocou jemného štetca alebo vyfúkať vzduchom.
- Odtlačky prstov a pod. na šošovkách objektívu a okulára je možné najprv vyčistiť vlhkou handričkou a potom dosucha utrieť mäkkou, čistou jelenicou alebo mikrovláknovou utierkou.
- Zariadenie je potrebné uchovávať na dobre vetranom, suchom a chladnom mieste, a to najmä vo vlhkých klimatických podmienkach, aby sa zabránilo výskytu plesní.
- Na čistenie optiky alebo krytu zariadenia sa nesmie používať alkohol ani iné chemické roztoky.
- Ani pri utieraní silne znečistených povrchov šošoviek na ne nesmiete silno tlačiť. Ich povrchová úprava je síce veľmi odolná voči oderu, piesok alebo kryštáliky soli ju však môžu poškodiť.
- Kryt zariadenia čistite iba pomocou navlhčenej jelenicovej utierky. Pri používaní suchých utierok hrozí riziko vzniku statického náboja.
- Slanú vodu je potrebné vždy opláchnuť! V opačnom prípade by suché kryštáliky soli mohli poškodiť povrchy.

## TECHNICKÉ ÚDAJE

Názov	Leica Calonox 2 Sight	Leica Calonox 2 Sight LRF
Typ zariadenia	Termovízne zariadenie	Termovízne zariadenie
Typové č.	1966	1986
Objedn. číslo	50511	50510
Rozsah dodávky	Calonox 2 Sight, cordurové puzdro, nabíjací kábel, popruh na nosenie, stručný návod, handrička na čistenie optiky, gumená očníca, výklopné viečko Tenebraex, skúšobný certifikát	Calonox 2 Sight LRF, cordurové puzdro, nabíjací kábel, popruh na nosenie, stručný návod, handrička na čistenie optiky, gumená očníca, výklopné viečko Tenebraex, skúšobný certifikát
Typ snímača	VOx	VOx
Veľkosť snímača	640 × 480 pixelov	640 × 480 pixelov
Veľkosť pixelov	12 μm	12 μm
Typ obrazovky	OLED	OLED
Uhlopriečka obrazovky	0,49", aktívna plocha 0,35"	0,49", aktívna plocha 0,35"
Rozlíšenie obrazovky	1280 × 960 pixelov	1280 × 960 pixelov
Obnovovacia frekvencia	60 Hz	60 Hz
Ohnisková vzdialenosť objektívu	42 mm	42 mm
Základné optické zväčšenie	1 ×	1 ×
Zorné pole	10,3° × 7,7° (18 m × 13,5 m/100 m)	10,3° × 7,7° (18 m × 13,5 m/100 m)
Dosah/rozlíšenie (vypočítané na objekt veľk. 1,7 m × 0,5 m)		
Zaznamenávací dosah/rozlíšenie	2 210 m/2 pixely	2 210 m/2 pixely
Detekčný dosah/rozlíšenie	770 m/6 pixely	770 m/6 pixely
Identifikačný dosah/rozlíšenie	390 m/12 pixely	390 m/12 pixely
Laser	-	Neviditeľný, bezpečný pre zrak podľa EN a FDA triedy 1
Vlnová dĺžka	-	905 nm
Dosah	-	vysoko reflexné ciele 1 200 m; nízko reflexné ciele 500 m
Video výstup	Wi-Fi, USB-C	Wi-Fi, USB-C

Názov	Leica Calonox 2 Sight	Leica Calonox 2 Sight LRF
Zaznamenávanie videa	áno	áno
Rozlíšenie videa/fotiek	640 × 480 pixelov	640 × 480 pixelov
Káblové pripojenie	USB-C	USB-C
Bezdrôtové pripojenie	Bluetooth® <sup>1</sup> / Wi-Fi (2,4 GHz)	Bluetooth® <sup>1</sup> / Wi-Fi (2,4 GHz)
Vstavaná pamäť	32 GB	32 GB
Trieda ochrany	IP67, plnené dusíkom	IP67, plnené dusíkom
Prevádzková teplota	-20 °C až +50 °C	-20 °C až +50 °C
Prevádzková teplota (nabíjanie akumulátora)	+10 °C až +30 °C	+10 °C až +30 °C
Prevádzková výdrž akumulátora	cca 8 – 11 h	cca 6 h
Montážny závit	M43 × 0,75	M43 × 0,75
Závit na statív	A ¼ DIN 4503 (¼"), Štandardný závit veľk. M5	A ¼ DIN 4503 (¼"), Štandardný závit veľk. M5
Materiál krytu	Plast spevnený sklenenými vláknami so silikónovou výstužou	Plast spevnený sklenenými vláknami so silikónovou výstužou
Rozmery (D × Š × V)	139 × 90 × 61 mm	139 × 110 × 61 mm
Hmotnosť (s akumulátorom)	590 g	650 g
Uzávierka	bez uzávierky	bez uzávierky
Prídavná montáž	Pícatinny	Pícatinny
Odolnosť pri streľbe	do kalibru .50	do kalibru .50
<b>Príslušenstvo</b>		
Dialľkový ovládač (inštalovateľné tlačidlo)	59 083	59 083

Vyhradzujeme si právo na zmeny konštrukcie, vyhotovenia a ponuky.

<sup>1</sup> Pripájacie rozhranie Bluetooth® v zariadení je trvalo zapnuté. Služi na pripojenie voliteľného dialľkového ovládača Calonox 2 Go a na automatické prepojenie s aplikáciou Leica 2Hunt (pozri „LEICA 2HUNT-APP“ auf Seite 32).

## STAROSTLIVOSŤ O ZÁKAZNÍKOV SPOLOČNOSTI LEICA

V oblasti údržby vášho zariadenia značky Leica, ako aj poradenstva týkajúceho sa všetkých produktov značky Leica a ich objednávania, vám ochotne pomôžu pracovníci oddelenia starostlivosti o zákazníkov spoločnosti Leica Camera AG. V prípade opráv alebo poškodenia sa môžete takisto obrátiť na oddelenie starostlivosti o zákazníkov alebo priamo na servisné stredisko zastúpenia spoločnosti Leica vo vašej krajine.

### LEICA DEUTSCHLAND

#### Leica Camera AG

Leica Customer Care

Am Leitz-Park 5

35578 Wetzlar

Nemecko

**Telefón:** +49 6441 2080-189

**Fax:** +49 6441 2080-339

**E-mail:** [customer.care@leica-camera.com](mailto:customer.care@leica-camera.com)

<https://leica-camera.com>

### ZASTÚPENIE VO VAŠEJ KRAJINE

Oddelenie starostlivosti o zákazníkov pre vašu krajinu nájdete na našej domovskej stránke: <https://leica-camera.com/contact>