



LEICA Q2

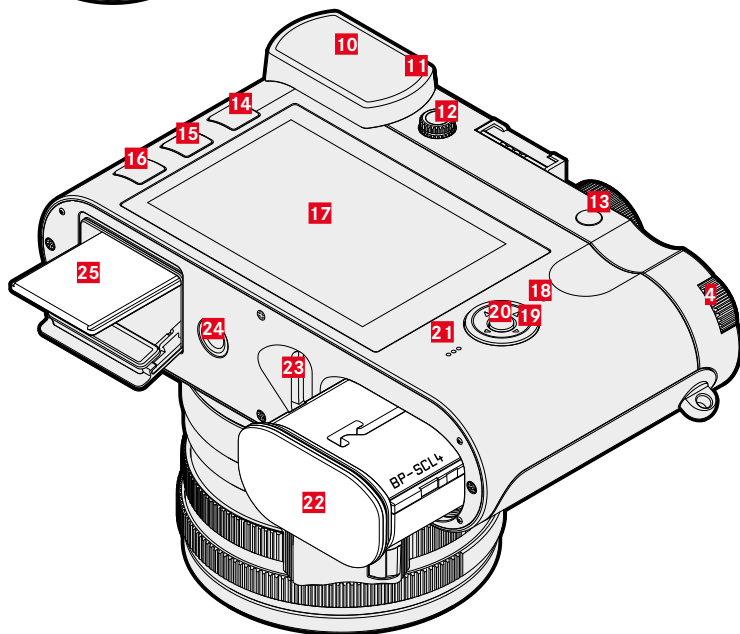
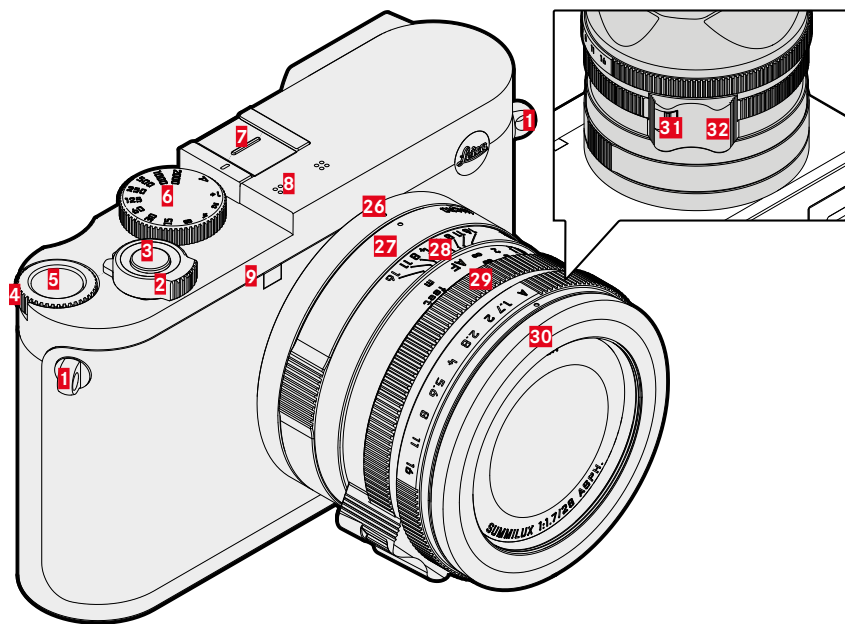
GUIDA RAPIDA



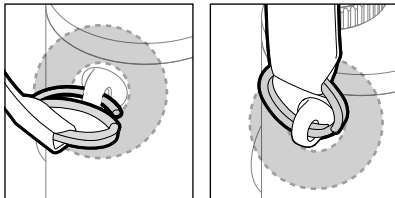
Per istruzioni dettagliate, è possibile scaricare il manuale alla pagina:
<http://it.leica-camera.com/Service-Support/Support/Downloads>

Per ricevere gratuitamente una copia cartacea delle istruzioni dettagliate,
si prega di registrarsi all'indirizzo:
www.order-instructions.leica-camera.com

DENOMINAZIONE DEI COMPONENTI



1 Gancio per tracolla



2 Interruttore generale

Accensione e spegnimento della fotocamera

3 Pulsante di scatto

- Sfioramento:
 - Regolazione automatica della messa a fuoco
 - Attiva la misurazione e il controllo dell'esposizione
- Completamente premuto:
 - Eseguo lo scatto
 - Avvio e arresto della ripresa video
- In modalità stand-by:
 - Riattivazione della fotocamera

4 Rotella di selezione

- Nel menu:
 - Scorrere all'interno del menu
- In modalità ripresa:
 - Regolazione di un valore di correzione dell'esposizione (a seconda della modalità)
 - Selezione della seconda funzione della rotella di selezione (premendo il tasto 5)
- In modalità riproduzione:
 - Ingrandimento/riduzione dell'immagine

5 Rotella di selezione

- Nel menu:
 - Conferma della selezione
- In modalità ripresa:
 - Richiamo della seconda funzione della rotella di selezione o menu FN e modalità di esposizione

6 Ghiera di regolazione dei tempi di posa con posizioni a scatto

- **A**: Controllo automatico del tempo di posa
- **2000 - 1+**: Tempi di posa invariabili

7 Slitta porta accessori

Flash consigliati:
Leica SF 40 e SF 60

8 Microfoni

La registrazione audio avviene in stereo

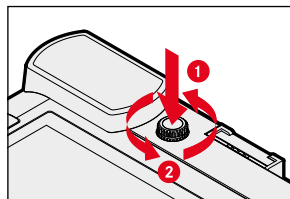
9 LED di autoscatto / Luce ausiliaria AF

10 Oculare del mirino

11 Sensore oculare

Regolabile: solo monitor/solo EVF/
commutazione automatica

12 Ghiera di regolazione delle diottrie



Campo di regolazione + 3/- 4 diottrie

13 Pulsante Zoom/Lock

- In modalità ripresa:
 - Zoom digitale
- In modalità riproduzione:
 - Contrassegno dell'immagine come preferita

14 Pulsante PLAY

Passaggio da modalità ripresa a modalità riproduzione

15 Pulsante FN

- In modalità ripresa:
 - Accesso diretto alle funzioni di menu
- In modalità riproduzione:
 - Funzione di eliminazione

16 Tasto MENU

- Nel menu:
 - Navigazione nelle schermate del menu
- In modalità ripresa:
 - Richiamo del menu
- In modalità riproduzione:
 - Richiamo del menu di riproduzione

17 Monitor



Schermo touch da 3" TFT LCD,
1 040 000 pixel (dot)

18 LED di stato

- per accedere alla scheda di memoria
- per utilizzare la funzione WLAN
- per eseguire gli aggiornamenti del firmware

19 Pulsante di selezione

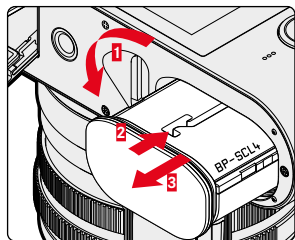
- Nel menu:
 - Scorrere all'interno del menu
 - Modificare le impostazioni
- In modalità ripresa:
Spostamento del punto di messa a fuoco (AF campo o AF spot)

20 Pulsante centrale

- Nel menu:
 - Confermare le impostazioni
 - Richiamare i sottomenu
- In modalità ripresa:
 - Richiamo delle diverse schermate informazioni
 - Richiamo della funzione video
- In modalità riproduzione:
Richiamare le informazioni sull'immagine e confermare il processo di eliminazione

21 Altoparlante

22 Vano batteria

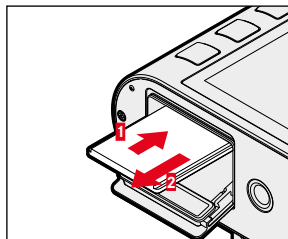
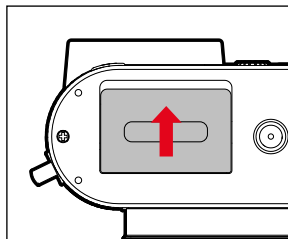


23 Leva di sblocco della batteria

24 Attacco per treppiede

A 1/4 DIN 4503 (1/4")

25 Vano scheda di memoria



26 Punto di riferimento per la funzione Macro

27 Ghiera di regolazione Macro

28 Ghiera di messa a fuoco

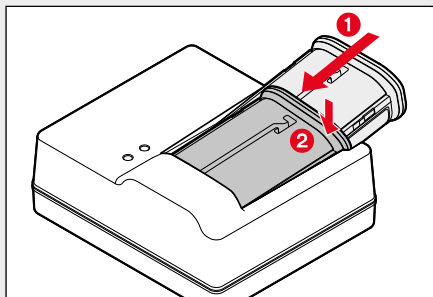
29 Ghiera per la regolazione del diaframma

30 Anello di protezione della filettatura

31 Sblocco AF/MF

32 Poggiadita

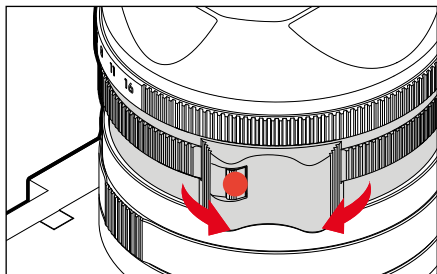
RICARICA DELLA BATTERIA



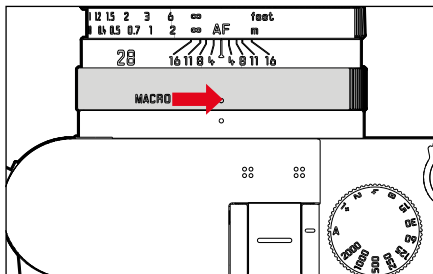
Visualizzazione	Stato di carica	Durata della ricarica*
CHARGE lampeggia in verde	batteria in carica	
80% accesso in arancio	80 %	circa 2 ore
CHARGE sempre acceso in verde	100 %	circa 3½ ore

* partendo dallo stato di batteria scarica

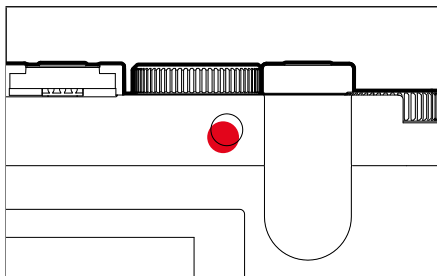
SBLOCCO AF/MF



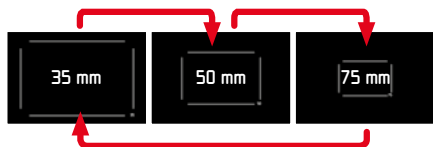
FUNZIONE MACRO



ZOOM DIGITALE



Oltre all'inquadratura intera del Summilux 1:1.7/28 ASPH. sono disponibili altre tre misure di inquadratura. Queste misure corrispondono all'incirca a lunghezze focali di 35 mm, 50 mm e 75 mm.



L'APP LEICA FOTOS

Scoprite la nuova applicazione Leica FOTOS App. Leica FOTOS App è uno strumento digitale che offre una miriade di possibilità interessanti e permette al fotografo di diventare un tutt'uno con la sua fotocamera Leica. Con una sola applicazione potete connettere tutte le vostre fotocamere Leica compatibili con la rete Wi-Fi, trasmettere immagini comodamente e catturare al volo e spontaneamente momenti fugaci, visualizzare, ottimizzare e condividere le vostre foto, in ogni momento e ovunque vi troviate.



CONTROLLO TATTILE E FUNZIONI

COMANDI A SFIORAMENTO



toccare brevemente



toccare due volte



toccare a lungo, trascinare e rilasciare



scorrere il dito in orizzontale/verticale

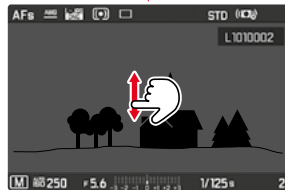
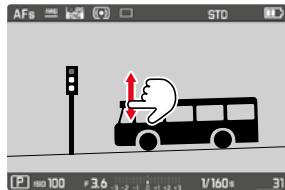


avvicinare

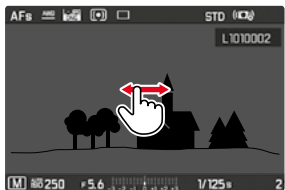


separare

COMMUTAZIONE: MODALITÀ RIPRESA/RIPRODUZIONE

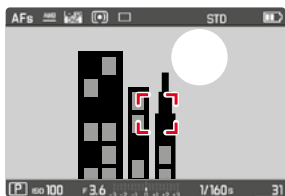
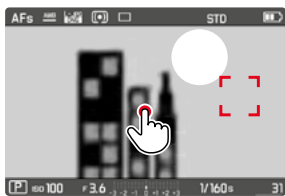


COMMUTAZIONE: FOTO/VIDEO



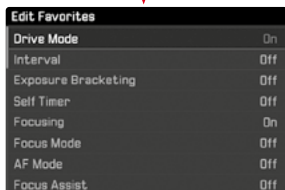
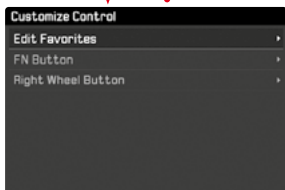
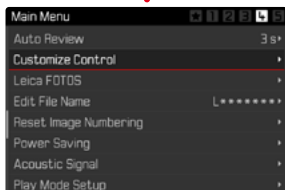
TOUCH AF

Con **Touch AF** è possibile spostare la cornice AF mediante sfioramento



PERSONALIZZAZIONE DEL MENU

Menu **Preferiti**/Pulsante FN/Pulsante rotella di selezione



ELENCO DEI MENU

Impostazione di fabbrica

	Menu Preferiti	Pulsante FN 15	Pulsante rotella di selezione 5
Scatto continuo	●		●
Autoscatto		●	●
Messa a fuoco	●		
Mod. esposimetrica	●	●	●
Compensazione Espos		●	
ISO			●
Auto ISO			
Bilanciamento del bianco		●	●
Formato file foto		●	●
Risoluzione JPG			
Gestione del colore			
Stile film	●		
Modalità Scene		●	●
Zoom digitale			
Stabilizzazione ottica dell'immagine			
Otturatore elettronico			
Impostazioni del flash			
Anteprima Esposizione			
Profilo utente	●	●	●
Risoluzione Video			
Impostazioni video			
Stile video	●		
Assistente Ripresa			
Impostazioni display			
Presentazione			
Person. tasti			
Leica FOTOS	●	●	
Modifica nome file			
Reset numerazione immagini			
Risparmio energetico			
Segnale acustico			
Impostazione modalità di riproduzione			
Formattazione della scheda			
Informazioni fotocamera			
Data e ora			
Language			
Resetta fotocamera			

SCHEDA TECNICA

FOTOCAMERA

Modello

Leica Q2

Tipo di fotocamera

Fotocamera digitale compatta piccolo formato

N. modello

4889

Cod. ord.

19 050 EU/JP/US, 19 051 ROW (nero)

Memoria tampone

DNG™: 14 immagini

JPG: 25 immagini

Supporti di memoria

UHS-II (consigliato), UHS-I, schede di memoria SD/SDHC/SDXC

Materiale

Corpo esterno interamente metallico: magnesio pressofuso, rivestimento in pelle

Condizioni d'esercizio

0/+40 °C

Dimensioni (lar. x alt. x pro.)

130 x 80 x 87 mm

Peso

circa 718 g/637 g (con/senza batteria)

SENSORE

Dimensioni del sensore

Sensore CMOS, 50,4/47,3 MP (totale/effettivo)

Risoluzione foto

DNG™: 8368 x 5584 pixel (46,7 MP)

JPG: 8368 x 5584 pixel (46,7 MP),

6000 x 4000 pixel (24 MP),

4272 x 2848 pixel (12 MP)

OBIETTIVO

Modello

Leica Summilux 1:1.7/28 ASPH., 11 lenti in 9 gruppi, 3 elementi a superficie asferica

Filettatura per filtri obiettivo

E49

MIRINO/MONITOR

Mirino (EVF)

Risoluzione: 3,68 MP, 120 f/s, ingrandimento: 0,76x, rapporto di formato: 4:3, posizione pupilla di uscita: 20 mm, regolabile + 3/- 4 diottrie, con sensore oculare per commutazione automatica da mirino a monitor e viceversa

Monitor

3" TFT LCD, 1 040 000 pixel (dot), possibilità di controllo tattile

DOTAZIONE A CORREDO

WLAN

Per utilizzare la funzione WLAN è necessaria la app "Leica FOTOS". Disponibile nell'Apple App Store™ o nel Google Play Store™. Soddisfa le norme Wi-Fi IEEE802.11b/g/n, 2,4 GHz, canali 1-11 (2412-2462 MHz) e Wi-Fi IEEE802.11ac, 2,4 GHz e 5 GHz, canali 39-48 (5180-5240 MHz), canali 52-64 (5260-5320 MHz), canali 100-140 (5500-5700 MHz) (protocollo WLAN standard), metodo di codifica: WPA™/WPA2™ compatibile con WLAN

Bluetooth

Bluetooth v4.2 (Bluetooth low Energy (BLE)), da 2402 a 2480 MHz

Lingue dei menu

Inglese, tedesco, francese, italiano, spagnolo, russo, giapponese, cinese semplificato, cinese tradizionale, coreano

ALIMENTAZIONE ELETTRICA

Batteria (Leica BP-SCL4)

Batteria ricaricabile agli ioni di litio, tensione nominale 7,2 V (DC); capacità: 1860 mAh (almeno), circa 370 riprese (in base allo standard CIPA, senza EVF), tempo di ricarica: circa 140 min (se completamente scarica); fabbricante: Panasonic Energy (Wuxi) Co. Ltd., Made in China

Caricabatterie (Leica BC-SCL4)

Ingresso: CA 100-240 V, 50/60 Hz, 0,25 A, commutazione automatica; uscita: DC 8,4 V, 0,85 A; fabbricante: Salom Electric (Xiamen) Co., Ltd., Made in China

AVVERTENZE SULLA SICUREZZA

IN GENERALE

- Non utilizzare la fotocamera nelle immediate vicinanze di apparecchi che emettono potenti campi magnetici, elettrostatici o elettromagnetici (come, ad esempio, forni ad induzione, forni a microonde, monitor di TV o computer, console per videogiochi, cellulari, ricetrasmittenti). I loro campi elettromagnetici possono disturbare la registrazione delle immagini.
- La registrazione delle immagini può risultare disturbata se la fotocamera viene posizionata sopra o nelle immediate vicinanze di un televisore o vicino a telefoni cellulari.
- Potenti campi magnetici, ad esempio quelli di altoparlanti o grossi motori elettrici, possono danneggiare i dati memorizzati o disturbare la ripresa.
- In caso di malfunzionamento della fotocamera dovuto all'effetto di campi elettromagnetici, spegnere la fotocamera, rimuovere la batteria e riaccendere la fotocamera.
- Non utilizzare la fotocamera nelle immediate vicinanze di emittenti radio o cavi di alta tensione. I loro campi elettromagnetici possono disturbare la registrazione delle immagini.
- Conservare i componenti di piccole dimensioni (come, ad esempio, la copertura della slitta porta accessori) come descritto di seguito:
 - fuori dalla portata dei bambini
 - in un luogo sicuro, protetto da possibili smarrimenti e furti
- I moderni dispositivi elettronici sono estremamente sensibili alle scariche elettrostatiche. Dal momento che il corpo umano può facilmente caricare diverse decine di migliaia di Volt, ad esempio camminando su una moquette sintetica, il contatto con la fotocamera potrebbe produrre una scarica elettrica, soprattutto se poggia su un materiale conduttivo. Se la scarica colpisce solo il corpo macchina, le parti elettroniche non subiranno danni. Nonostante la presenza di circuiti di protezione supplementari integrati, per motivi di sicurezza si consiglia di non toccare i contatti rivolti verso l'esterno, ad esempio quelli della slitta portaflash.
- Assicurarsi che il sensore per il riconoscimento del tipo di obiettivo (codifica a 6 bit) nell'attacco a baionetta non sia sporco o graffiato. Assicurarsi, inoltre, che non si depositino granelli di sabbia o particelle simili che potrebbero graffiare l'attacco a baionetta. Non utilizzare liquidi per pulire questo elemento (per fotocamere di sistema).
- Per un'eventuale pulizia dei contatti, evitare l'impiego di panni ottici in microfibra (sintetici). Utilizzare, invece, un panno di cotone o di lino! Se, prima di toccare la fotocamera, viene intenzionalmente toccato un tubo del riscaldamento o dell'acqua (materiale conduttivo collegato a "terra"), l'eventuale carica elettrostatica viene scaricata in sicurezza. Per evitare che i contatti si sporchino e si ossidino, conservare la fotocamera in un luogo asciutto con copriobiettivo montato e coperchio della slitta portaflash/presa per mirino applicati (per fotocamere di sistema).
- Per prevenire possibili guasti, cortocircuiti o folgorazioni, utilizzare esclusivamente gli accessori prescritti per questo modello.
- Non tentare di rimuovere parti dell'alloggiamento (coperture). Una corretta riparazione può essere effettuata solo presso un centro assistenza autorizzato.
- Proteggere la fotocamera dal contatto con spray insetticidi e altre sostanze chimiche aggressive. Per la pulizia, non utilizzare acqueragia (benzene), diluenti e alcool. Alcune sostanze chimiche e determinati liquidi possono danneggiare il corpo esterno della fotocamera o il rivestimento superficiale.
- Evitare di tenere la fotocamera a contatto con gomma o materiali sintetici per periodi prolungati, in quanto da questi materiali possono evaporare sostanze chimiche aggressive.

- Assicurarsi che nella fotocamera non penetrino sabbia, polvere e acqua, ad esempio in caso di neve, pioggia o in spiaggia. Ciò vale soprattutto durante la sostituzione degli obiettivi (per fotocamere di sistema) e l'inserimento o la rimozione della scheda di memoria e della batteria. Sabbia e polvere possono danneggiare sia la fotocamera, sia gli obiettivi, la scheda di memoria e la batteria. L'umidità può causare malfunzionamenti e addirittura danni irreparabili alla fotocamera e alla scheda di memoria.

OBIETTIVO

- Quando la fotocamera è esposta frontalmente ai raggi diretti del sole, l'obiettivo agisce come una lente focale. Di conseguenza, la fotocamera dovrà essere assolutamente protetta da una forte irradiazione solare. Applicando il copriobiettivo e tenendo la fotocamera all'ombra (o meglio nell'apposita custodia), si possono evitare danni ai componenti interni della fotocamera.

BATTERIA

- Un utilizzo non conforme di queste batterie o l'uso di tipi di batterie non previsti può provocare in alcuni casi esplosioni.
- Le batterie ricaricabili non devono essere esposte per periodi prolungati alla luce del sole, al calore, all'umidità o venire a contatto con liquidi. Inoltre, esse non devono assolutamente essere poste in forni a microonde o contenitori ad alta pressione: pericolo di incendi o di esplosione!
- Batterie umide o bagnate non devono in alcun caso essere ricaricate né inserite nella fotocamera!
- Una valvola di sicurezza nella batteria consente di scaricare in modo controllato l'eventuale sovrappressione causata da un utilizzo improprio. Le batterie rigonfie dovranno essere smaltite immediatamente. Pericolo di esplosione!
- I contatti della batteria devono essere sempre puliti e accessibili. Le batterie ricaricabili agli ioni di litio sono protette contro i cortocircuiti; tuttavia, è buona norma proteggerne i contatti da oggetti di metallo come clip da ufficio o gioielli. Una batteria cortocircuitata può surriscaldarsi e causare gravi ustioni.
- Qualora una batteria sia caduta, verificare immediatamente che l'alloggiamento e i contatti non si siano danneggiati. L'inserimento di una batteria danneggiata può provocare danni alla fotocamera.
- Se la fotocamera emana uno strano odore, cambia colore, si deforma, si surriscalda oppure presenta una fuoriuscita di liquido, la batteria deve essere subito rimossa dalla fotocamera o dal caricabatterie e sostituita. Continuando a utilizzare batterie in queste condizioni sussiste il rischio di surriscaldamento, d'incendio e/o di esplosione!
- Non gettare in alcun caso le batterie nel fuoco, poiché possono esplodere.
- In caso di fuoriuscita di liquidi o odore di bruciato, tenere la batteria lontano da fonti di calore. Il liquido fuoriuscito può incendiarsi.
- L'uso di caricabatterie diversi, non autorizzati da Leica Camera AG, può danneggiare le batterie provocando, nei casi più estremi, anche lesioni personali gravi con pericolo di morte.
- Accertarsi che la presa di rete utilizzata sia liberamente accessibile.
- Il cavo di ricarica per auto fornito in dotazione non deve mai essere collegato mentre il caricabatterie è ancora collegato alla rete.
- Non aprire mai la batteria e il caricabatterie. Le riparazioni possono essere eseguite esclusivamente presso i centri autorizzati.
- Tenere sempre le batterie fuori dalla portata dei bambini. Se ingerite, le batterie possono provocare il soffocamento.

CARICABATTERIE

- Se il caricabatterie viene utilizzato nelle vicinanze di radiorecettori, la ricezione di questi ultimi potrebbe risultare disturbata. Mantenere sempre una distanza di almeno un metro tra i dispositivi.
- Durante l'utilizzo, il caricabatterie può emettere rumori ("ronzii"); si tratta di un fenomeno normale e non rappresenta un'anomalia di funzionamento.
- Scollegare il caricabatterie dalla rete quando non viene utilizzato, poiché, in caso contrario, anche con la batteria non inserita, consuma corrente (sia pure in quantità molto ridotta).
- Mantenere sempre puliti i contatti del caricabatterie e non metterli in corto.

SCHEDA DI MEMORIA

- Non estrarre la scheda di memoria durante il salvataggio di un'immagine o il trasferimento di dati dalla scheda di memoria. Durante queste operazioni, la fotocamera non deve essere né spenta né esposta a urti o vibrazioni.
- Non aprire il vano e non estrarre la scheda di memoria né la batteria finché il LED di stato che indica l'accesso alla memoria della fotocamera lampeggia. In caso contrario, i dati sulla scheda possono essere distrutti e la fotocamera può funzionare in modo difettoso.
- Non lasciare cadere le schede di memoria e non piegarle, in quanto potrebbero danneggiarsi e i dati salvati potrebbero andare perduti.
- Non toccare i contatti sul retro della scheda di memoria e tenerli lontani da sporco, polvere e umidità.
- Assicurarsi che le schede di memoria siano tenute fuori dalla portata dei bambini. L'ingestione delle schede di memoria comporta il pericolo di soffocamento.

SENSORE

- Le radiazioni cosmiche (ad esempio, durante i voli) possono causare difetti dei pixel.

TRACOLLA

- Dopo avere applicato la tracolla, occorre accertarsi che le chiusure siano correttamente montate per evitare un'eventuale caduta della fotocamera.
- Questa tracolla è realizzata in un materiale particolarmente resistente. Tenere la tracolla fuori dalla portata dei bambini. La tracolla non è un giocattolo e può essere potenzialmente pericolosa per i bambini (pericolo di strangolamento).
- Utilizzare la tracolla unicamente per la funzione per cui è stata prevista, ossia come cinghia da trasporto per fotocamera o binocolo. Qualsiasi utilizzo diverso comporta il rischio di lesioni e danni alla tracolla stessa e, pertanto, non è consentito.
- Non utilizzare la tracolla come cinghia da trasporto per fotocamera o binocoli durante attività sportive in cui sussista un elevato rischio di rimanere sospesi o impigliati con la cinghia stessa (ad esempio in arrampicate in montagna o sport simili all'aria aperta).

GARANZIA

Su questo prodotto Leica, oltre ai diritti di garanzia previsti dalla legge nei confronti del proprio rivenditore, Leica Camera AG concede anche due anni di garanzia dalla data di acquisto presso un rivenditore Leica autorizzato. Ulteriori informazioni sulla garanzia, sulle prestazioni e sulle limitazioni di garanzia le troverete al seguente sito: warranty.leica-camera.com




La fotocamera Leica Q2 è antispruzzo e antipolvere.

La fotocamera è stata testata in condizioni di laboratorio controllate ed è classificata con un indice di protezione IP52 ai sensi della norma DIN EN 60529. Nota: La protezione antispruzzo e antipolvere non è permanente e diminuisce con il tempo. Nel manuale di istruzioni troverete indicazioni riguardanti la pulizia e l'asciugatura corrette della fotocamera. La garanzia non copre i danni provocati dai liquidi. L'apertura della fotocamera da parte di un rivenditore o di un partner dell'assistenza non autorizzati provoca l'estinzione della garanzia riguardante gli spruzzi d'acqua e la polvere.

INFORMAZIONI OBBLIGATORIE

Nel menu della fotocamera sono riportate le certificazioni del paese di utilizzo specifiche per questo dispositivo.

- ▶ Nel menu principale, selezionare [Info fotocamera](#)
- ▶ Nel sottomenu, selezionare [Regulatory Information](#).

 Corrente alternata	 Dispositivi di classe II (prodotto con doppio isolamento)
 Corrente continua	



SMALTIMENTO DEI DISPOSITIVI ELETTRICI ED ELETTRONICI

(si applica all'UE e agli altri Paesi europei con sistemi di raccolta differenziata)

Il presente dispositivo contiene componenti elettrici e/o elettronici e, quindi, non deve essere smaltito insieme ai normali rifiuti domestici! Il dispositivo deve essere depositato presso gli appositi centri di raccolta allestiti dalle autorità municipali dove sarà riciclato. Questa procedura è gratuita. Se il dispositivo contiene pile o batterie ricaricabili, queste dovranno essere preventivamente rimosse e, se necessario, smaltite da parte dell'utente conformemente alle normative vigenti in materia. Per ulteriori informazioni, rivolgersi alla propria amministrazione comunale, all'azienda addetta allo smaltimento o al rivenditore del dispositivo.

Italiano

Dichiarazione di Conformità (DoC)

Con la presente, "Leica Camera AG" dichiara che questo prodotto è conforme ai requisiti essenziali e alle altre disposizioni rilevanti della Direttiva 2014/53/UE.

I clienti possono scaricare una copia del DoC originale per i nostri prodotti di apparecchiature radio dal nostro server DoC:

www.cert.leica-camera.com

In caso di ulteriori domande, contattare:

Leica Camera AG, Am Leitz-Park 5, 35578 Wetzlar, Germania

Prodotto dipendente (vedi dati tecnici)

Tipo	Banda di frequenza (frequenza centrale)	Potenza massima (dBm E.I.R.P.)
WLAN	2412-2462/5180-5240 MHz/ 5260-5320/5500-5700 MHz	20
Bluetooth® Wireless Technology	2402-2480 MHz	20

Il marchio CE attesta la conformità dei nostri prodotti ai requisiti fondamentali delle direttive UE vigenti.