



LEICA SL2

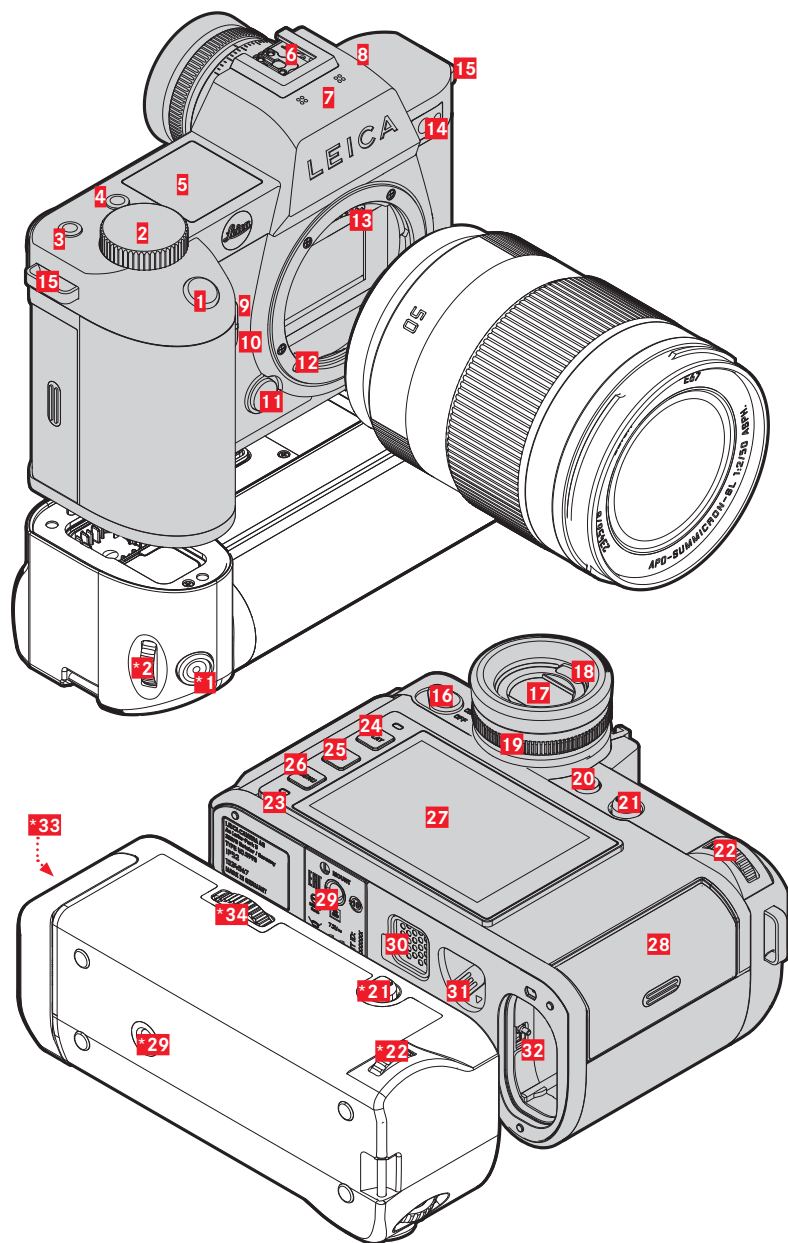
GUIDA RAPIDA



Per istruzioni dettagliate, è possibile scaricare il manuale alla pagina:
<http://it.leica-camera.com/Service-Support/Support/Downloads>

Per ricevere gratuitamente una copia cartacea delle istruzioni dettagliate, si prega di registrarsi all'indirizzo:
www.order-instructions.leica-camera.com

DENOMINAZIONE DEI COMPONENTI



1 Pulsante di scatto

Sfioramento:

- regolazione automatica della messa a fuoco
- attiva la misurazione e il controllo dell'esposizione

Pressione completa:

- scatto
- avvio e arresto della ripresa video

In modalità stand-by:

- riattivazione della fotocamera

2 Rotella di regolazione anteriore

Nel menu:

- navigazione nelle schermate del menu

In modalità ripresa:

- a seconda della modalità di esposizione, configurabile (si veda la tabella alla voce «Assegnazione selettore»)

In modalità riproduzione:

- ingrandimento/riduzione dell'immagine

3 Pulsante FN**

In modalità ripresa:

- Foto: **ISO**
- Video: **ISO** (Cine: **Exposure Index**)

4 Pulsante FN**

In modalità ripresa:

- cambio di modalità Foto / Video

In modalità riproduzione:

- marcatura/classificazione dell'immagine

5 Display superiore

- modalità impostata
- Informazioni immagine
- Informazioni fotocamera

6 Slitta porta accessori

Flash consigliati:

Leica SF 40, SF 64 e SF 58

7 Microfoni

La registrazione audio avviene in stereo

8 Altoparlante

9 Pulsante FN**

In modalità ripresa:

- Foto: ingrandimento
- Video: **Guadagno microfono**

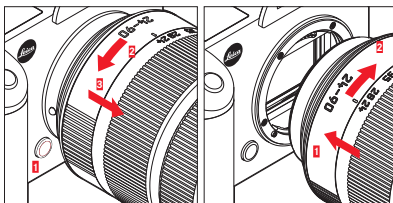
10 Pulsante FN**

In modalità ripresa:

- Impostazione del metodo di misurazione AF

11 Pulsante di sblocco dell'obiettivo

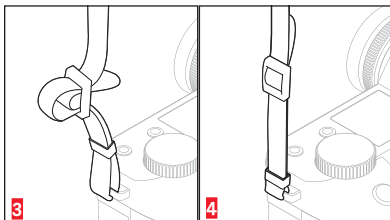
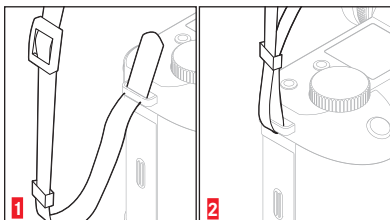
12 Baionetta Leica L



13 Contatti elettrici

14 LED di autoscatto/Luce ausiliaria AF/Sensore per la misurazione dell'esposizione

15 Ganci per tracolla



16 Interruttore generale

Accensione e spegnimento della fotocamera

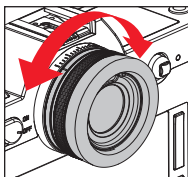
17 Oculare del mirino

18 Sensore oculare

regolabile: solo monitor/solo EVF/
commutazione automatica

19 Ghiera di regolazione diottrica

Campo di regolazione - 4/+ 2 diottrie



20 Pulsante FN**
Commutazione mirino elettronico/monitor

21 Joystick
Nel menu:
- Comandi a menu
In modalità ripresa:
- spostamento del campo di misura AF
- memorizzazione dei valori di misurati (premere)
In modalità riproduzione:
- navigazione
- controllo della riproduzione video

22 Rotella di selezione
Nel menu:
- Comandi a menu
In modalità ripresa:
- a seconda della modalità di esposizione, configurabile (si veda la tabella alla voce «Assegnazione selettore»)
In modalità riproduzione:
- navigazione
- controllo della riproduzione video


23 LED di stato
- Accesso alla scheda di memoria
- Utilizzo della funzione WLAN
- Ricarica tramite USB

24 Pulsante PLAY
- Passaggio da modalità ripresa a modalità riproduzione
- Ritorno alla rappresentazione a schermo intero

25 Pulsante FN**
In modalità Ripresa/Riproduzione:
- commutazione delle schermate informazioni

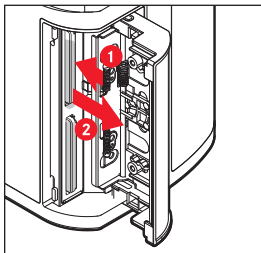
26 Pulsante MENU
Nel menu:
- navigazione nelle schermate del menu
In modalità ripresa:
- richiamo del menu
In modalità riproduzione:
- richiamo del menu di riproduzione

27 Monitor



3.2" TFT LCD, 1080 x 720 pixel, circa 2 332 800 pixel (dot), display touchscreen

28 Vano scheda di memoria
UHS-II, UHS-I, SD/SDHC/SDXC

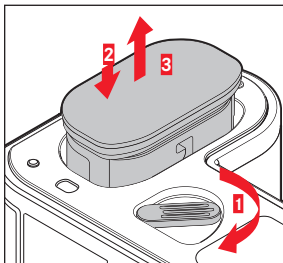


29 Attacco per treppiede
A 1/4 DIN 4503 (1/4") in acciaio inox nel fondello

30 Contatto per l'impugnatura multifunzione

31 Corsore di sbloccaggio della batteria

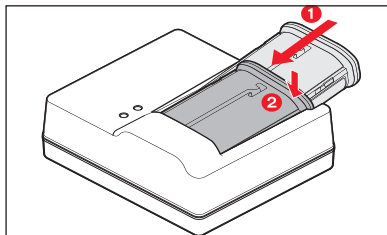
32 Vano batteria



***33 Vano batteria impugnatura**

***34 Bloccaggio impugnatura**

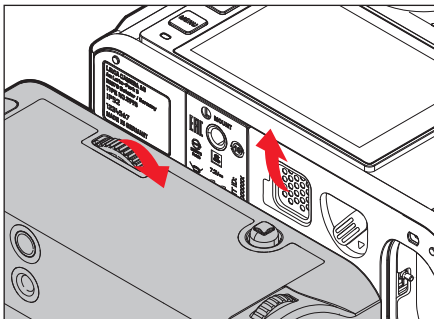
RICARICA DELLA BATTERIA



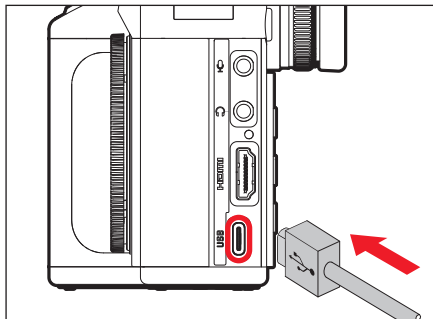
Visualizzazione	Stato di carica	Durata della ricarica*
CHARGE lampeggia in verde	batteria in carica	
80% acceso in arancio	80 %	circa 2 ore
CHARGE sempre acceso in verde	100 %	circa 3½ ore

* partendo dallo stato di batteria scarica

MONTAGGIO DELL'IMPUGNATURA MULTIFUNZIONE*



RICARICA TRAMITE USB/TRASFERTIMENTO DATI



INDICATORE DI STATO FOTO



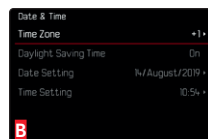
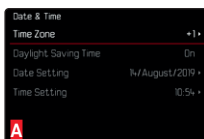
- 01 Lunghezza focale
- 02 Scheda di memoria utilizzata
- 03 Capacità di memoria rimanente
- 04 Capacità della batteria
- 05 Area del menu **FOTO**
- 06 Area del menu **VIDEO**
- 07 Esposimetro
- 08 Scala di correzione dell'esposizione
- 09 Modalità di esposizione
- 10 Stop di diaframma
- 11 Tempo di otturazione
- 12 Sensibilità ISO
- 13 Valore di compensazione dell'esposizione
- 14 Modalità Ripresa (Modalità scatto continuo)
- 15 Modalità Autofocus

INDICATORE DI STATO VIDEO

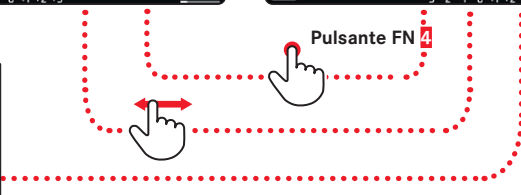
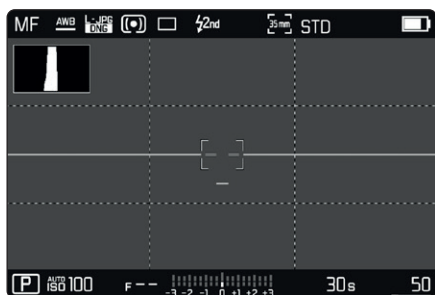


- 16 Metodo di misurazione dell'autofocus
- 17 Impostazioni autofocus
- 18 Modalità di misurazione dell'esposizione
- 19 Modalità Bilanciamento del bianco
- 20 Formato file/Compressione/Risoluzione
- 21 Formattare la scheda di memoria
- 22 Profilo utente
- 23 Blocco/sblocco delle rotelle di regolazione
- 24 Leica FOTOS
- 25 Menu principale
- 26 Livello di registrazione del microfono
- 27 Durata di registrazione
- 28 Livello di registrazione
- 29 Volume cuffie

PRIMO AVVIO/CONNESSIONE APP



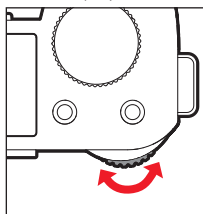
COMMUTAZIONE: FOTO/VIDEO



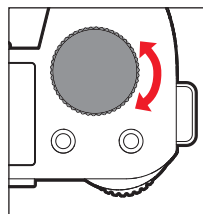
COMANDI A SFIORAMENTO

					
toccare brevemente	toccare due volte	toccare a lungo, trascinare e rilasciare	scorrere il dito in orizzontale/verticale	avvicinare	separare

ASSEGNAZIONE SELETTORE (impostazione di fabbrica)



Rotella di selezione



Rotella di regolazione anteriore

Configurazione della funzione con rotella di selezione o con rotella di regolazione anteriore

Obiettivo AF	P	Cambio programma	Correzione dell'esposizione
		Correzione dell'esposizione	Guadagno del microfono
	S/S	Correzione dell'esposizione	Tempo di otturazione
	A/A	Diaframma	Correzione dell'esposizione
	M/M		Tempo di otturazione
Obiettivo MF	A	Ingrandimento	Correzione dell'esposizione
		Ingrandimento	Correzione dell'esposizione
	M/M	Ingrandimento	Tempo di otturazione

La configurazione della funzione può essere invertita tra le due rotelle.

- ▶ Nel menu principale, selezionare **Impostazioni accesso diretto**
- ▶ Nel sottomenu, selezionare **Assegnazione selettore (obiettivi AF) / Assegnazione selettore (obiettivi MF)**
- ▶ Selezionare l'impostazione desiderata

L'APP LEICA FOTOS

Scoprite la nuova applicazione Leica FOTOS App. Leica FOTOS App è uno strumento digitale che offre una miriade di possibilità interessanti e permette al fotografo di diventare un tutt'uno con la sua fotocamera Leica. Con una sola applicazione potete connettere tutte le vostre fotocamere Leica compatibili con la rete Wi-Fi, trasmettere immagini comodamente e catturare al volo e spontaneamente momenti fugaci, visualizzare, ottimizzare e condividere le vostre foto, in ogni momento e ovunque vi troviate.



SCHEDA TECNICA

FOTOCAMERA

Modello

Leica SL2

Tipo di fotocamera

Fotocamera a pieno formato senza specchio

N. modello

2998

Cod. ord.

10 854 EU/JP/US (nero), 10 856 ROW (nero)

Memoria tampone

4 GB

DNG™: 78 immagini

JPG: > 100 riprese

Supporti di memoria

UHS-II (consigliato), UHS-I, schede di memoria SD/SDHC/SDXC

Materiale

Involucro interamente metallico in magnesio e alluminio, rivestimento in ecopelle, protetto contro l'acqua e l'umidità come da norma IEC 60529 (indice di protezione IP54)

Attacco obiettivo

Baionetta Leica L con contatto elettrico per la comunicazione tra obiettivo e fotocamera

Condizioni d'esercizio

da -10 a +40°C

Dimensioni (lar. x alt. x pro.)

146 x 107 x 42 mm

Peso

circa 835 g (senza batteria)

SENSORE

Dimensioni del sensore

Sensore CMOS, pixel pitch: 4,3 µm

Pieno formato (47,3 MP): 8368 x 5584 pixel

APS-C (20,2 MP): 5504 x 3664 pixel

Risoluzione foto

DNG™: 8368 x 5584 pixel (46,7 MP)

JPG: 8368 x 5584 pixel (46,7 MP)

6000 x 4000 pixel (24 MP)

4272 x 2848 pixel (12 MP)

MIRINO/MONITOR

Mirino (EVF)

Risoluzione: 5 760 000 pixel (dot), 120 f/s;

ingrandimento: 0,78x; rapporto di formato: 4:3;

copertura dell'immagine: 100 %; posizione pupilla di

uscita: 21 mm, regolabile +2/-4 diottrie, con sensore

oculare per la commutazione automatica da mirino a

monitor e viceversa, ritardo temporale 0,005 s

Monitor

3,2" (retroilluminazione LED) con finitura anti-im-

pronte e antigraffio, 2 100 000 pixel (dot), formato

3:2, possibilità di controllo tattile

DOTAZIONE A CORREDO

WLAN

Per utilizzare la funzione WLAN è necessaria la app

"Leica FOTOS". Disponibile nell'Apple App Store™ o

nel Google Play Store™. Soddisfa le norme Wi-Fi

IEEE802.11b/g/n, 2,4 GHz, canali 1-11 (2412-

2462 MHz) e Wi-Fi IEEE802.11ac, 2,4 GHz e 5 GHz,

canali 39-48 (5180-5240 MHz), canali 52-64

(5260-5320 MHz), canali 100-140 (5500-5700

MHz) (protocollo WLAN standard), metodo di

codifica: WPA™/WPA2™ compatibile con WLAN

Bluetooth

Bluetooth v4.2 (Bluetooth Low Energy (BLE)), da

2402 a 2480 MHz

Lingue dei menu

Inglese, tedesco, francese, italiano, spagnolo, russo, giapponese, cinese semplificato, cinese tradizionale, coreano

ALIMENTAZIONE ELETTRICA

Batteria (Leica BP-SCL4)

Batteria ricaricabile agli ioni di litio, tensione

nominale: 7,2 V (DC); capacità: 1860 mAh

(almeno), circa 370 riprese (in base allo standard

CIPA, senza EVF), tempo di ricarica: circa 140 min

(se completamente scarica); fabbricante: Panasonic

Energy (Wuxi) Co. Ltd., Made in China

Caricabatterie (Leica BC-SCL4)

Ingresso: CA 100-240 V, 50/60 Hz, 0,25 A,

commutazione automatica; uscita: DC 8,4 V,

0,85 A; fabbricante: Salom Electric (Xiamen) Co.,

Ltd., Made in China

AVVERTENZE SULLA SICUREZZA

IN GENERALE

- Non utilizzare la fotocamera nelle immediate vicinanze di apparecchi che emettano potenti campi magnetici, elettrostatici o elettromagnetici (come, ad esempio, forni ad induzione, forni a microonde, monitor di TV o computer, console per videogiochi, cellulari, ricetrasmittenti). I loro campi elettromagnetici possono disturbare la registrazione delle immagini.
- Potenti campi magnetici, ad esempio quelli di altoparlanti o grossi motori elettrici, possono danneggiare i dati memorizzati o disturbare la ripresa.
- In caso di malfunzionamento della fotocamera dovuto all'effetto di campi elettromagnetici, spegnere la fotocamera, rimuovere la batteria e riaccendere la fotocamera.
- Non utilizzare la fotocamera nelle immediate vicinanze di emittenti radio o cavi di alta tensione. I loro campi elettromagnetici possono disturbare la registrazione delle immagini.
- Conservare i componenti di piccole dimensioni (come, ad esempio, la copertura della slitta porta accessori) come descritto di seguito:
 - fuori dalla portata dei bambini
 - in un luogo sicuro, protetto da possibili smarrimenti e furti
- I moderni dispositivi elettronici sono estremamente sensibili alle scariche elettrostatiche. Dal momento che il corpo umano può facilmente caricare diverse decine di migliaia di Volt, ad esempio camminando su una moquette sintetica, il contatto con la fotocamera potrebbe produrre una scarica elettrica, soprattutto se questa poggia su un materiale conduttivo. Se la scarica colpisce solo il corpo macchina, le parti elettroniche non subiranno danni. Nonostante la presenza di circuiti di protezione supplementari integrati, per motivi di sicurezza si consiglia di non toccare i contatti rivolti verso l'esterno, ad esempio quelli della slitta portaflash.
- Assicurarsi che il sensore per il riconoscimento del tipo di obiettivo (codifica a 6 bit) nell'attacco a baionetta non sia sporco o graffiato. Assicurarsi, inoltre, che non si depositino granelli di sabbia o particelle simili che potrebbero graffiare l'attacco a baionetta. Non utilizzare liquidi per pulire questo elemento (per fotocamere di sistema).
- Per un'eventuale pulizia dei contatti, evitare l'impiego di panni ottici in microfibra (sintetici). Utilizzare, invece, un panno di cotone o di lino! Se, prima di toccare la fotocamera, viene intenzionalmente toccato un tubo del riscaldamento o dell'acqua (materiale conduttivo collegato a "terra"), l'eventuale carica elettrostatica viene scaricata in sicurezza. Per evitare che i contatti si sporchino e si ossidino, conservare la fotocamera in un luogo asciutto con copriobiettivo montato e coperchio della slitta portaflash/presa per mirino applicati (per fotocamere di sistema).
- Per prevenire possibili guasti, cortocircuiti o folgorazioni, utilizzare esclusivamente gli accessori prescritti per questo modello.
- Non tentare di rimuovere parti dell'alloggiamento (coperture). Una corretta riparazione può essere effettuata solo presso un centro assistenza autorizzato.
- Proteggere la fotocamera dal contatto con spray insetticidi e altre sostanze chimiche aggressive. Per la pulizia, non utilizzare acqueragia (benzene), diluenti e alcool. Alcune sostanze chimiche e determinati liquidi possono danneggiare il corpo esterno della fotocamera o il rivestimento superficiale.
- Evitare di tenere la fotocamera a contatto con gomma o materiali sintetici per periodi prolungati, in quanto da questi materiali possono evaporare sostanze chimiche aggressive.
- Assicurarsi che nella fotocamera non penetrino sabbia, polvere e acqua, ad esempio in caso di neve, pioggia o in spiaggia. Ciò vale soprattutto durante la sostituzione degli obiettivi (per fotocamere di sistema) e l'inserimento o la rimozione della scheda di memoria e della batteria. Sabbia e polvere possono danneggiare sia la fotocamera, sia gli obiettivi, la scheda di memoria e la

batteria. L'umidità può causare malfunzionamenti e addirittura danni irreparabili alla fotocamera e alla scheda di memoria.

OBIETTIVO

- Quando la fotocamera è esposta frontalmente ai raggi diretti del sole, l'obiettivo agisce come una lente focale. Di conseguenza, la fotocamera dovrà essere assolutamente protetta da una forte irradiazione solare.
- Applicando il copriobiettivo e tenendo la fotocamera all'ombra (o meglio nell'apposita custodia), si possono evitare danni ai componenti interni della fotocamera.

BATTERIA

- Un utilizzo non conforme di queste batterie o l'uso di tipi di batterie non previsti può provocare in alcuni casi esplosioni.
- Le batterie ricaricabili non devono essere esposte per periodi prolungati alla luce del sole, al calore, all'umidità o venire a contatto con liquidi. Inoltre, esse non devono assolutamente essere poste in forni a microonde o contenitori ad alta pressione: pericolo di incendi o di esplosione!
- Batterie umide o bagnate non devono in alcun caso essere ricaricate né inserite nella fotocamera!
- Una valvola di sicurezza nella batteria consente di scaricare in modo controllato l'eventuale sovrappressione causata da un utilizzo improprio. Le batterie rigonfie dovranno essere smaltite immediatamente. Pericolo di esplosione!
- I contatti della batteria devono essere sempre puliti e accessibili. Le batterie ricaricabili agli ioni di litio sono protette contro i cortocircuiti; tuttavia, è buona norma proteggerne i contatti da oggetti di metallo come clip da ufficio o gioielli. Una batteria cortocircuitata può surriscaldarsi e causare gravi ustioni.
- Qualora una batteria sia caduta, verificare immediatamente che l'alloggiamento e i contatti non si siano danneggiati. L'inserimento di una batteria danneggiata può provocare danni alla fotocamera.
- Se la fotocamera emana uno strano odore, cambia colore, si deforma, si surriscalda oppure presenta una fuoriuscita di liquido, la batteria deve essere subito rimossa dalla fotocamera o dal caricabatterie e sostituita. Continuando a utilizzare batterie in queste condizioni sussiste il rischio di surriscaldamento, d'incendio e/o di esplosione!
- Non gettare in alcun caso le batterie nel fuoco, poiché possono esplodere.
- In caso di fuoriuscita di liquidi o odore di bruciato, tenere la batteria lontano da fonti di calore. Il liquido fuoriuscito può incendiarsi.
- L'uso di caricabatterie diversi, non autorizzati da Leica Camera AG, può danneggiare le batterie provocando, nei casi più estremi, anche lesioni personali gravi con pericolo di morte.
- Accertarsi che la presa di rete utilizzata sia liberamente accessibile.
- Il cavo di ricarica per auto fornito in dotazione non deve mai essere collegato mentre il caricabatterie è ancora collegato alla rete.
- Non aprire mai la batteria e il caricabatterie. Le riparazioni possono essere eseguite esclusivamente presso i centri autorizzati.
- Tenere sempre le batterie fuori dalla portata dei bambini. Se ingerite, le batterie possono provocare il soffocamento.

CARICABATTERIE

- Se il caricabatterie viene utilizzato nelle vicinanze di radioricevitori, la ricezione di questi ultimi potrebbe risultare disturbata. Mantenere sempre una distanza di almeno un metro tra i dispositivi.
- Durante l'utilizzo, il caricabatterie può emettere rumori ("ronzii"); si tratta di un fenomeno normale e non rappresenta un'anomalia di funzionamento.

- Scollegare il caricabatterie dalla rete quando non viene utilizzato, poiché, in caso contrario, anche con la batteria non inserita, consuma corrente (sia pure in quantità molto ridotta).
- Mantenere sempre puliti i contatti del caricabatterie e non metterli in corto.

SCHEMA DI MEMORIA

- Non estrarre la scheda di memoria durante il salvataggio di un'immagine o il trasferimento di dati dalla scheda di memoria. Durante queste operazioni, la fotocamera non deve essere né spenta né esposta a urti o vibrazioni.
- Non aprire il vano e non estrarre la scheda di memoria né la batteria finché il LED di stato che indica l'accesso alla memoria della fotocamera lampeggia. In caso contrario, i dati sulla scheda possono essere distrutti e la fotocamera può funzionare in modo difettoso.
- Non lasciare cadere le schede di memoria e non piegarle, in quanto potrebbero danneggiarsi e i dati salvati potrebbero andare perduti.
- Non toccare i contatti sul retro della scheda di memoria e tenerli lontani da sporco, polvere e umidità.
- Assicurarsi che le schede di memoria siano tenute fuori dalla portata dei bambini. L'ingestione delle schede di memoria comporta il pericolo di soffocamento.

SENSORE

Le radiazioni cosmiche (ad esempio, durante i voli) possono causare difetti dei pixel.

TRACOLLA

- Dopo avere applicato la tracolla, occorre accertarsi che le chiusure siano correttamente montate per evitare un'eventuale caduta della fotocamera.
- Questa tracolla è realizzata in un materiale particolarmente resistente. Tenere la tracolla fuori dalla portata dei bambini. La tracolla non è un giocattolo e può essere potenzialmente pericolosa per i bambini (pericolo di strangolamento).
- Utilizzare la tracolla unicamente per la funzione per cui è stata prevista, ossia come cinghia da trasporto per fotocamera o binocolo. Qualsiasi utilizzo diverso comporta il rischio di lesioni e danni alla tracolla stessa e, pertanto, non è consentito.
- Non utilizzare la tracolla come cinghia da trasporto per fotocamere o binocoli durante attività sportive in cui sussista un elevato rischio di rimanere sospesi o impigliati con la cinghia stessa (ad esempio in arrampicate in montagna o sport simili all'aria aperta).

STATIVO

- Qualora si utilizzi uno stativo, assicurarsi che sia perfettamente stabile e regolare la fotocamera nella posizione desiderata ruotando lo stativo e non la fotocamera stessa.
- Non serrare eccessivamente la vite di fermo dello stativo e non esercitare forza eccessiva.
- La fotocamera non deve essere trasportata con lo stativo montato. Lo stativo montato, infatti, potrebbe essere causa di ferimento per il fotografo ed altre persone o danni alla fotocamera.




FLASH

In casi estremi, l'utilizzo di flash non compatibili con la Leica SL2 può provocare danni irreparabili alla fotocamera e/o al flash stesso.

INFORMAZIONI OBBLIGATORIE

Nel menu della fotocamera sono riportate le certificazioni del paese di utilizzo specifiche per questo dispositivo.

- ▶ Nel menu principale, selezionare **Informazioni fotocamera**
- ▶ Nel sottomenu, selezionare **Regulatory Information**

 Corrente alternata	 Dispositivi di classe II (prodotto con doppio isolamento)
 Corrente continua	



SMALTIMENTO DEI DISPOSITIVI ELETTRICI ED ELETTRONICI

(si applica all'UE e agli altri Paesi europei con sistemi di raccolta differenziata)

Il presente dispositivo contiene componenti elettrici e/o elettronici e, quindi, non deve essere smaltito insieme ai normali rifiuti domestici! Il dispositivo deve essere depositato presso gli appositi centri di raccolta allestiti dalle autorità municipali dove sarà riciclato. Questa procedura è gratuita. Se il dispositivo contiene pile o batterie ricaricabili, queste dovranno essere preventivamente rimosse e, se necessario, smaltite da parte dell'utente conformemente alle normative vigenti in materia. Per ulteriori informazioni, rivolgersi alla propria amministrazione comunale, all'azienda addetta allo smaltimento o al rivenditore del dispositivo.

Italiano

Dichiarazione di Conformità (DoC)

Con la presente, "Leica Camera AG" dichiara che questo prodotto è conforme ai requisiti essenziali e alle altre disposizioni rilevanti della Direttiva 2014/53/UE.

I clienti possono scaricare una copia del DoC originale per i nostri prodotti RE dal nostro server DoC:

www.cert.leica-camera.com

In caso di ulteriori domande, contattare:

Leica Camera AG, Am Leitz-Park 5, 35578 Wetzlar, Germania

Prodotto dipendente (vedi dati tecnici)

Type	Banda di frequenza (frequenza centrale)	Potenza massima (dBm e.i.r.p.)
WLAN	2412-2462/5180-5240 MHz/	20
	5260-5320/5500-5700 MHz	20
Bluetooth® Wireless Technology	2402-2480 MHz	20

Il marchio CE attesta la conformità dei nostri prodotti ai requisiti fondamentali delle direttive UE vigenti.

GARANZIA

Su questo prodotto Leica, oltre ai diritti di garanzia previsti dalla legge nei confronti del proprio rivenditore, Leica Camera AG concede anche due anni di garanzia dalla data di acquisto presso un rivenditore Leica autorizzato. Finora, le condizioni di garanzia valide per il vostro prodotto erano contenute nella confezione del prodotto stesso. Da ora in poi saranno disponibili unicamente online. In questo modo sarà possibile accedervi in qualsiasi momento. Vi preghiamo di osservare che questa opzione è valida solo per i prodotti sprovvisti di condizioni di garanzia a corredo. Per i prodotti con le condizioni di garanzia a corredo saranno valide esclusivamente le condizioni di garanzia allegate. Ulteriori informazioni sulla garanzia, sulle prestazioni e sulle limitazioni di garanzia le troverete al seguente sito: warranty.leica-camera.com